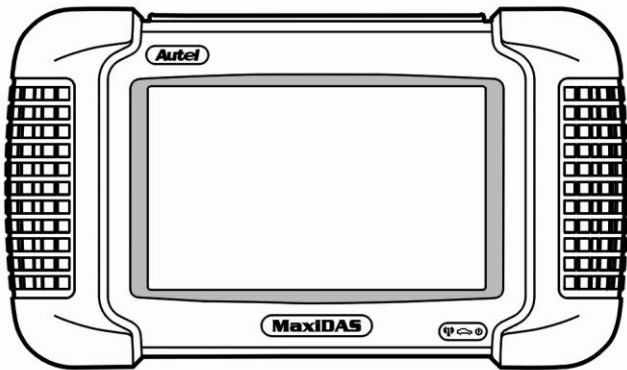


# User's Manual

**Autel®**

**MaxiDAS® DS708**

**Automotive Diagnostic System**



*Innovative Technologies Make  
Diagnosis Simple!*

# AVIS IMPORTANT

## IMPORTANT

Avant d'utiliser ou maintenir cette unité, s'il vous plaît lisez attentivement ce manuel en accordant une attention supplémentaire pour les consignes de sécurité et les précautions.



[www.maxidas.com](http://www.maxidas.com) [www.auteltech.com](http://www.auteltech.com)



1-877-288-3587/ 1-877-AUTELUS (North America)

0086-755-86147779 (China)



[support@auteltech.com](mailto:support@auteltech.com)

Pour obtenir une assistance technique dans tous les autres marchés, contactez votre agent de vente.

## DROITS D'AUTEUR

Aucune partie de ce manuel ne peut être reproduite, stockée dans un système documentaire ou transmise sous quelque forme ou par quelque moyen que ce soit, électronique, mécanique, photocopie, enregistrement ou autre, sans l'autorisation écrite au préalable d'Autel.

## DESISTEMENT

Toutes les informations, illustrations et spécifications contenues dans ce manuel sont basées sur les dernières informations disponibles au moment de la publication. Autel se réserve le droit d'apporter des modifications à tout moment sans préavis. En outre, Autel ne peut être tenu responsable des erreurs contenues dans ce document ni des dommages fortuits ou consécutifs (y compris les pertes).

Tous les écrans du logiciel figurant dans ce manuel sont des exemples. Écrans de test actuels varient pour chaque véhicule testé.

## MARQUES

Autel®, MaxiDAS®, MaxiScan®, MaxiVideo™, MaxiRecorder™, MaxiTPMS®, MaxiSys™, and MaxiCheck™ sont des marques de Autel Intelligent Technology Co., Ltd, enregistré en Chine, aux États-Unis et d'autres pays. Toutes les autres marques sont des marques commerciales ou des marques déposées de leurs détenteurs respectifs.


# Contenu

AVIS IMPORTANT.....	1
CONSIGNES DE SÉCURITÉ.....	I
<b>1. introduction .....</b>	<b>1</b>
<b>1.1. Présentation du produit .....</b>	<b>1</b>
<b>1.2. Description des composants .....</b>	<b>1</b>
1.2.1. MaxiDAS® Outil d'analyse .....	1
1.2.2. Carte mémoire .....	3
1.2.3. Câbles DLC, des adaptateurs et autres accessoires .....	4
1.2.4. Spécifications techniques .....	6
<b>1.3. Descriptions des logiciels .....</b>	<b>7</b>
<b>2. Mise au départ.....</b>	<b>14</b>
<b>2.1. Augmentez la puissance de l'outil d'analyse.....</b>	<b>14</b>
<b>2.2. Réglez les paramètres par défaut .....</b>	<b>14</b>
<b>2.3. Installer le logiciel PC.....</b>	<b>15</b>
<b>2.4. Inscrivez-vous de l'outil.....</b>	<b>17</b>
<b>2.5. Démarrage Test et connexion du véhicule .....</b>	<b>22</b>
<b>3. Les demandes de diagnostic .....</b>	<b>23</b>
<b>3.1. Démarrage Test et connexion du véhicule .....</b>	<b>23</b>
3.1.1. Étape 1: Connectez le câble .....	23
3.1.2. Étape 2: Entrez les informations du véhicule et sélectionner le système à tester .....	28
3.1.3. Étape 3: Sélectionnez la fonction de diagnostic.....	35
<b>3.2. Codes de diagnostic.....</b>	<b>35</b>
3.2.1. Lecture des codes.....	35
3.2.2. Erase Codes .....	37
<b>3.3. Les données en direct.....</b>	<b>37</b>
3.3.1. Procédure de base de données en direct.....	38
3.3.2. Fonctions de données en direct .....	39
3.3.3. personnalisé Live Data.....	44
<b>3.4. Information du véhicule .....</b>	<b>46</b>
<b>3.5. Test Actif .....</b>	<b>47</b>
<b>3.6. génériques OBD II Fonctions.....</b>	<b>48</b>
3.6.1. Procédures génériques .....	48
3.6.2. Description de fonctions .....	49
<b>4. Gestionnaire de données et d'impression .....</b>	<b>56</b>
<b>4.1. Procédures génériques .....</b>	<b>56</b>

4.2.	Play Back .....	57
4.3.	Enregistrement des données .....	57
4.4.	Capture d'écran .....	59
4.5.	Impression .....	61
4.5.1.	Comment imprimer.....	61
4.5.2.	Comment résoudre les défaillances d'impression .....	63
5.	Configuration du système.....	67
5.1.	Procédures générales .....	67
5.2.	Wi-Fi .....	68
5.3.	Réseau .....	69
5.4.	Unité.....	70
5.5.	Date / Heure .....	71
5.6.	Langue .....	71
5.7.	Rétroéclairage .....	72
5.8.	Bip .....	73
5.9.	Appuyez sur.....	73
5.10.	Bureau à distance.....	74
5.11.	Infos Atelier .....	75
5.12.	A propos.....	75
6.	Mise à jour logicielle .....	77
6.1.	Mettre à jour le logiciel outil d'analyse grâce à l'outil d'analyse.....	77
6.2.	Mettre à jour le logiciel outil d'analyse via un ordinateur .....	79
6.3.	Afficher ou Supprimer des programmes .....	81
6.4.	Conseils rapides de dépannage pour la mise à jour logicielle .....	82
7.	Entretien, Garantie et service .....	84
7.1.	Nettoyage de l'écran tactile .....	84
7.2.	Nettoyage et inspection de l'unité.....	84
7.3.	Conseils de dépannage rapide.....	84
7.4.	Définitions des boutons de navigation.....	85
7.5.	Procédures d'entretien .....	85
7.5.1.	Service technique.....	85
7.5.2.	Service de réparation .....	86
7.5.3.	Informations de commande .....	86
7.6.	Garantie limitée d'un an .....	86

# CONSIGNES DE SÉCURITÉ


---


 **DANGER:** Quand le moteur est en fonctionnement, garder la zone de service bien ventilée ou joindre un système d'évacuation de bâtiment échappement vers le système d'échappement du moteur. Les moteurs produisent du monoxyde de carbone, un gaz inodore et toxique qui provoque des temps de réaction plus lent et peut entraîner des blessures graves, voire mortelles.


---

## DÉFINITIONS DE SÉCURITÉ

Suivez toutes **DANGER, AVERTISSEMENT, ATTENTION et REMARQUES** de ce manuel. Ces messages de sécurité sont définis comme suit:

 **DANGER ou AVERTISSEMENT:** Signifie que vous risquez des lésions corporelles et / ou des pertes de vie possible.

 **IMPORTANT:** Les moyens de l'information exige une attention spéciale ou que vous risquez d'endommager le véhicule ou l'outil.

 **REMARQUE:** Fournit des conseils clairs et utiles.

---

## **AVERTISSEMENTS ET IMPORTANTS:**

*Les messages de sécurité couvrent des situations qu'Autel est au courant. Autel ne peut pas connaître, évaluer ou vous conseiller sur tous les dangers possibles. Vous devez être certain que toutes les conditions ou procédures de service rencontrées ne doivent pas compromettre votre sécurité personnelle.*

- Toujours effectuer les essais automobile dans un environnement sécuritaire.
- Portez des lunettes de protection conformes aux normes ANSI.
- Gardez les vêtements, les cheveux, les mains, les outils, l'équipement d'essai, etc. à l'écart de toutes les pièces du moteur en mouvement ou chaudes.
- Faire fonctionner le véhicule dans une aire de travail bien ventilée: Les gaz d'échappement sont toxiques.
- Placez la transmission dans un PARK (pour une transmission automatique) ou au POINT MORT (transmission manuelle) et assurez-vous que le frein de stationnement est engagé.

- Placez des cales devant les roues motrices et ne jamais laisser le véhicule sans surveillance pendant les tests.
- Soyez extrêmement prudent lorsque vous travaillez autour de la bobine d'allumage, du chapeau du distributeur, les fils d'allumage et les bougies. Ces éléments créent des tensions dangereuses lorsque le moteur est en marche.
- Gardez un extincteur approprié pour l'essence / chimiques / feux électriques à proximité
- Ne pas brancher ou débrancher un équipement de test alors que le contact est mis ou que le moteur est en marche.
- Gardez l'outil de test sec, propre, exempt d'huile / eau ou de graisse. Utilisez un détergent doux sur un chiffon propre pour nettoyer l'extérieur de l'outil d'analyse, lorsque cela est nécessaire.
- Ne pas conduire le véhicule et faire fonctionner l'outil d'analyse en même temps. Toute distraction peut causer un accident.
- Reportez-vous au manuel d'entretien du véhicule en réparation et respectez toutes les procédures de diagnostic et les précautions. Ne pas le faire pourrait entraîner des blessures ou la réparation autrement inutile.
- Pour éviter d'endommager l'outil d'analyse ou de générer de fausses données, assurez-vous que la batterie du véhicule est complètement chargée et la connexion au DLC du véhicule est propre et sécurisée
- Ne pas placer l'outil d'analyse sur le distributeur d'un véhicule. Les interférences électromagnétiques fortes peuvent endommager l'outil d'analyse.

# 1. introduction

## 1.1. Pr ésentation du produit

Le syst ème de diagnostic MaxiDAS<sup>®</sup> est l'outil d'analyse le plus facile à utiliser qui offre une simple navigation sur écran tactile. Il est ingénieusement conçu pour créer les fonctionnalités des outils OEM utilisés par les fabricants d'automobile, en poussant les garages indépendants à fournir un service complet à leurs propres ateliers sans compter sur la disponibilité du revendeur.

MaxiDAS<sup>®</sup> dispose d'une carte mémoire qui contient le système d'exploitation et les applications logicielles de numérisation. Il peut vous aider à diagnostiquer les symptômes, les codes et les plaintes rapidement et efficacement en lisant les codes d'anomalie de diagnostic et de visualisation en direct de flux de données, les données d'image fixe et renseignements relatifs aux véhicules d'ECU du véhicule. Il peut également effectuer des fonctions spéciales telles que les tests d'actionnement, le codage clé immobilisation et d'adaptation sur le véhicule. Vous pouvez enregistrer des lectures de données enregistrées, capturer une image de l'écran en cours et imprimer les informations.

## 1.2. Description des composants

### 1.2.1. MaxiDAS<sup>®</sup> Outil d'analyse

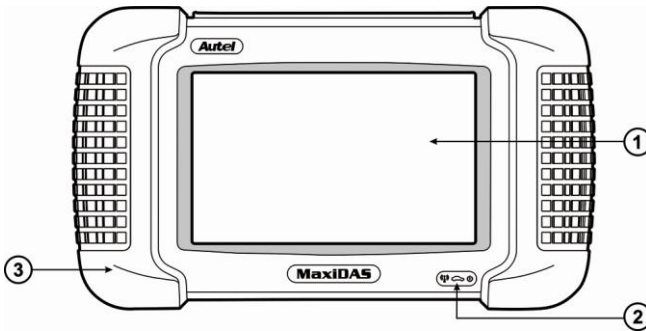


Figure 1.1: Vue de face de MaxiDAS<sup>®</sup>

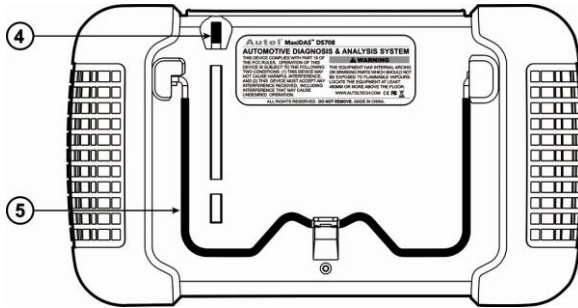


Figure 1.2: Vue arrière de MaxiDAS<sup>®</sup>

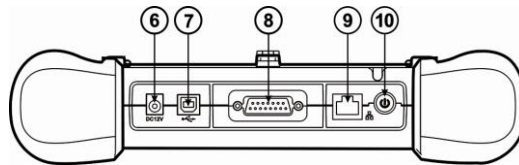


Figure 1.3: Vue par-dessus MaxiDAS<sup>®</sup>

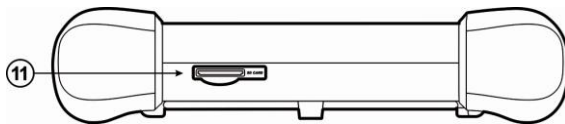


Figure 1.4: MaxiDAS<sup>®</sup> Vue par dessus

- ① **Affichage d'Écran Tactile** - affiche les menus et les écrans de données.
- ② **LED** - les trois diodes électroluminescentes indiquent certaines conditions du système.
  - Wireless LAN d'activité LED - s'allume lorsqu'un réseau local sans fil (LAN) est activé cligREMARQUE lorsque des données sont envoyées ou reçues.
  - Communication de véhicule àLED - s'allume lorsque l'outil d'analyse est en communication / liaison avec les systèmes du véhicule à l'essai.
  - Voyant d'alimentation - s'allume lorsque l'outil d'analyse est connecté à une source d'alimentation.
- ③ **Bottes en caoutchouc** - protège l'outil d'analyse des dommages en cas de chute accidentelle.



- ④ **Styler** - sélectionne les éléments et entre des informations.
  - ⑤ **Stand** - éjecte de montage de l'outil de balayage dans une position verticale.
  - ⑥ **Externe DC Power Port** - relie l'adaptateur 12 V pour alimenter l'outil de mise à jour, d'accès à Internet, d'impression, etc. lorsqu'il est débranché du véhicule.
  - ⑦ **USB (universal serial bus) Port** - connecte des périphériques tels que des imprimantes et des lecteurs USB portables.
  - ⑧ **DB15-Pin Port** - connecte le câble DLC du véhicule.
  - ⑨ **Port série RS 232** - connecte le câble série du PC.
  - ⑩ **Bouton On / off** - tourne l'outil d'analyse en On/ off.
- ☒ **REMARQUE:** *Pas d'alimentation batterie interne est fourni avec cet outil d'analyse.*
- ⑪ **Fente pour carte SD** - insère la carte SD système.

☒ **REMARQUE:** *Ne retirez pas la carte mémoire à partir de l'outil d'analyse à moins que l'exécution mises à jour logicielles à la carte.*

### 1.2.2. Carte mémoire

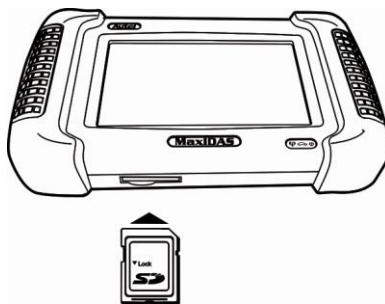


Figure 1.5: Carte mémoire dans la fente d'outil d'analyse

La carte mémoire contient le logiciel d'exploitation de l'outil d'analyse et applications (**NE PAS RETIRER LA CARTE MÉMOIRE À MOINS D'EFFECTUER UNE MISES A JOUR SUR LA CARTE**).

### 1.2.3. Câbles DLC, des adaptateurs et autres accessoires

#### 1. Câbles DLC

L'unité DS708 peut être alimentée par le câble DLC lorsqu'il est connecté à un véhicule OBD-II. Le câble DLC relie l'outil d'analyse au connecteur du véhicule de liaison de données (DLC). Un câble d'extension optionnel peut également être utilisé.

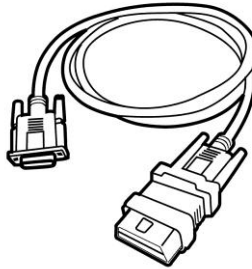
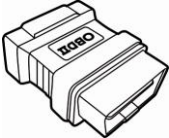
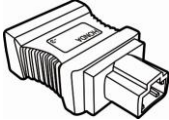


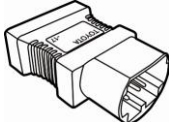
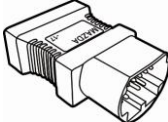


Figure 1.6: Câble DLC

#### 2. Adaptateurs OBD I

Les OBD I adaptateurs sont conçus pour les véhicules non OBD II. Les adaptateurs utilisés dépendent sur le type de véhicule en cours de test. Les adaptateurs les plus courants sont les.

 OBD-16	 Honda-3	 Nissan-14
 Toyota-23	 Toyota-17	 Mazda-17

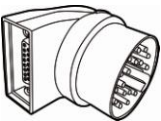
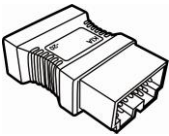
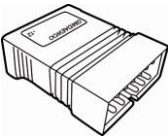





		
BMW-20	Kia-20	GM/Daewoo-12
		
Mitsubishi/Hyundai-1 2+16	Audi-4	Benz-38
		
Fiat-3	PSA-2	

Figure 1.7: Adaptateurs OBDII

### 3. autres accessoires



#### Câble série RS232

Se connecte à l'outil d'analyse du réseau Ethernet.



#### Câble Clipper

Fournit la puissance à l'outil d'analyse grâce à la connexion à la batterie du véhicule que certains non-OBD II véhicules ne peuvent pas fournir à l'outil d'analyse via une connexion DLC.



#### AC / DC adaptateur d'alimentation externe

Relie l'outil d'analyse au port d'alimentation externe CC pour alimentation externe.



### Compact Disc (CD)

Comprend le clip vidéo d'instructions, guide de l'utilisateur, de bureau à distance, services d'impression, l'application de mise à jour, etc.



### Allume-cigare

Fournit la puissance à l'outil d'analyse grâce à la connexion à la prise allume-cigare du véhicule que certains non-OBD II véhicules ne peuvent pas fournir la puissance à l'outil d'analyse via une connexion DLC.



### Lecteur de cartes SD

Permet à des fichiers sur la carte SD d'être accessible à un PC.

## 1.2.4. Spécifications techniques

Système d'exploitation	Windows CE
Processeur	ARM9 + ARM7 biprocesseur
Mémoire	4 Go de carte SD
Affichage	7 "TFT (800 * 480 dpi) écran couleur avec dalle tactile résistive
Communications	Ethernet 10/100 Port, 802.11 b / g Wireless LAN
Tension d'alimentation d'entrée	8.0-32.0V fournie par la batterie du véhicule
Température de fonctionnement	0 à 60 °C (32 à 140 °F)
Température de stockage	-10 à 70 °C (14 à 158 °F)
Interface imprimante	Wi-Fi, USB, Ethernet
Dimension	282mm (11.10 ") * 164mm (6,42") * 60mm (2,36 ")
Poids de l'unité	1,1 kg (£2.95)
Protocols	ISO 9141-2, K / L lins, le code clignotant, SAE-J1850 VPW, SAE-J1850 PWM, CAN ISO 11898 ISO 15765-4, à haute vitesse, vitesse moyenne, et à basse vitesse et CAN monofil

## 1.3. Descriptions des logiciels

Cette section décrit les logiciels actuellement disponibles pour l'outil d'analyse.

✍ **REMARQUE:** *Cette section ne décrit aucun logiciel pour PC qui est utilisé avec l'outil d'analyse.*

### 1.3.1. Logiciel Système d'exploitation

Le système d'exploitation est Microsoft Windows CE Embedded. Lorsque vous activez l'outil d'analyse, le logiciel fournit un accès rapide "boot-up" et une icône basé sur l'écran d'accueil.

### 1.3.2. Numérisation d'installation du logiciel Outil / Mises à jour

Le logiciel outil d'analyse doit être installé avant que l'outil peut être utilisé. Le logiciel est généralement préinstallé sur la carte SD incluse. Le logiciel peut être téléchargé et mis à jour soit par le biais du programme de mise à jour de l'outil d'analyse ou sur un PC via le logiciel mise à jour de l'application.

Pour des instructions complètes, reportez-vous au chapitre VI Mise à jour logicielle.

### 1.3.3. Vue d'ensemble du logiciel et Applications

Lorsque vous activez l'outil d'analyse, l'écran d'accueil affiche des options permettant de sélectionner les applications logicielles dans l'outil d'analyse comme indiqué ci-dessous:

#### 1. Écran d'accueil

L'écran d'accueil contient un menu des groupes de logiciels installés dans l'outil d'analyse. Toutes les applications actuelles sont incluses dans l'outil d'analyse.



Figure 1.8: Ecran d'accueil

Avec l'écran d'accueil affiché vous utilisez soit le stylet ou un doigt pour sélectionner une option pour afficher les icônes pour choisir. Les options de l'écran d'accueil sont décrites dans les prochaines sections comme suit:

- **États-Unis**
- **européenne**
- **Asiatique**
- **Data Manager**
- **Mise à jour**
- **Configuration / Aide**

## 2. USA

Lorsque vous cliquez sur États-Unis à partir de l'écran d'accueil (Figure 1.8), l'écran apparaît États-Unis, comme le montre l'exemple ci-dessous.

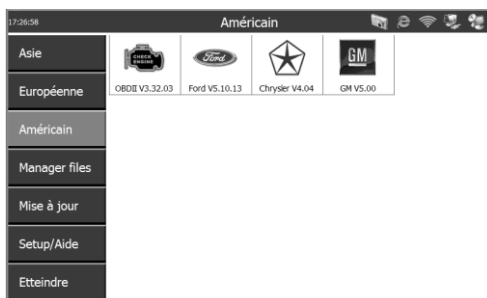


Figure 1.9: Ecran USA

Cet écran contient des options pour l'utilisation des logiciels suivants:

- **OBD II demande est pour OBD II diagnostic tests.**
- **Chrysler application est pour Chrysler tests de diagnostic du véhicule.**
- **Ford application est pour Ford tests de diagnostic du véhicule.**
- **GM application est pour GM tests de diagnostic du véhicule.**

## 3. Européen

Lorsque vous cliquez sur l'Union européenne à partir de l'écran d'accueil (Figure 1.8), l'écran apparaît européen, comme la montre la figure ci-dessous.



Figure 1.10: Écran européenne

Cet écran contient des options permettant d'utiliser les applications logicielles de diagnostic pour les véhicules européens.

#### 4. Asiatique

Lorsque vous cliquez sur l'Asie à partir de l'écran d'accueil (Figure 1.8), l'écran asiatique apparaît, comme illustré dans l'exemple ci-dessous.



Figure 1.11: Écran asiatique

Cet écran contient des options permettant d'utiliser les applications logicielles de diagnostic pour les véhicules asiatiques.

#### 5. Data Manager

Lorsque vous cliquez sur Gestionnaire de données à partir de l'écran d'accueil (Figure 1.8), l'écran du Gestionnaire de données s'affiche, comme illustré ci-dessous.



Figure 1.12: Écran Data Manager

Cet écran contient des options pour utiliser les fonctions de lecture, enregistrement des données et la capture d'écran.

### a. Fonction de lecture

La fonction de lecture vous permet de visualiser les données enregistrées avec différentes fonctions. Il vous permet également d'enregistrer et de supprimer les fichiers enregistrés. Pour plus de détails, reportez-vous au Chapitre IV du Guide de l'utilisateur et d'impression.

Lorsque vous cliquez sur l'icône Lecture à partir de l'écran du gestionnaire de données (figure 1.12), l'écran de lecture apparaît, comme illustré ci-dessous.

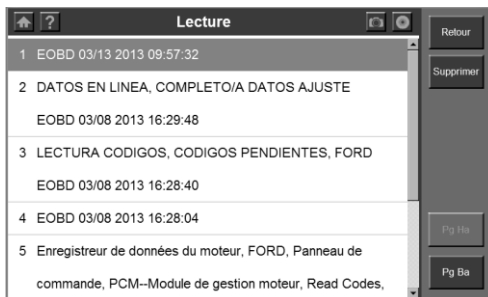


Figure 1.13: Écran de lecture

### b. Enregistrement des données

L'enregistrement des données est le processus d'enregistrement des événements dans le but de fournir un ensemble de données qui peuvent être utilisés pour diagnostiquer les problèmes de communication du véhicule. Il peut être bénéfique aux utilisateurs en leur fournissant de solution miracle aux problèmes logiciels des ingénieurs.



Lorsque vous cliquez sur l'icône d'enregistrement de données à partir de l'écran du gestionnaire de données (figure 1.12), l'écran de l'enregistrement de données s'affiche, comme illustré ci-dessous.

Figure 1.14: Écran d'enregistrement de données

Pour plus de détails, reportez-vous au Chapitre IV du Gestionnaire de données et d'impression.

### c. Capture d'écran

La fonction de capture d'écran est utilisée pour prendre une image par l'outil d'analyse pour enregistrer les éléments visibles affichés sur le moniteur. Les captures d'écran peuvent être utilisées pour démontrer un problème particulier qu'un utilisateur peut avoir pour qu'il puisse montrer la sortie aux ingénieurs de support des clients pour l'aide.

Lorsque vous sélectionnez l'icône Capture d'écran de l'écran du gestionnaire de données (figure 1.12), l'écran Capture d'écran apparaît, comme illustré ci-dessous.

Figure 1.15: Capture d'écran de l'écran

Pour plus de détails, reportez-vous au Chapitre IV du Gestionnaire de données et d'impression.

## 6. mettre à jour

La fonction de mise à jour est utilisée pour connecter l'outil d'analyse au serveur web mise à jour et mettre à jour le logiciel si nécessaire.

Lorsque vous cliquez sur Mettre à jour à partir de l'écran d'accueil (Figure 1.8), l'écran de mise à jour apparaît, comme illustré ci-dessous.

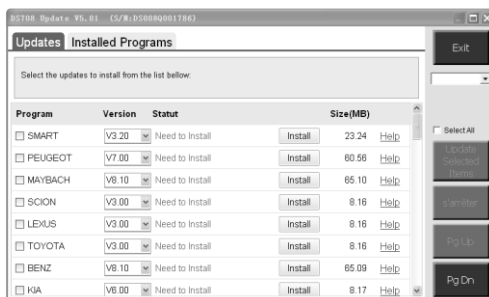


Figure 1.16: Mise à jour de l'écran

## 7. Configuration / Fonctions Aide

Lorsque vous cliquez sur Configuration / Aide de l'écran d'accueil (Figure 1.8), l'écran de configuration / Aide apparaît, comme illustré ci-dessous:

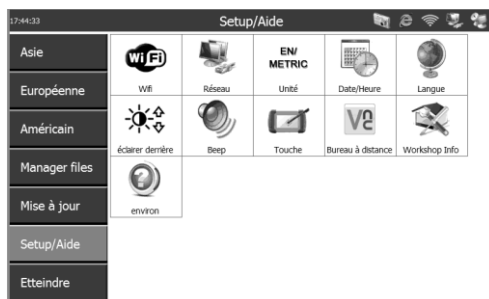


Figure 1.17: Setup / Aide à l'écran

Cet écran contient des options permettant d'afficher des informations sur l'outil d'analyse et d'ajuster les paramètres par défaut de l'outil d'analyse comme suit:

- **Wi-Fi** - met en place le réseau Wi-Fi gratuite.

- **R éseau** - met en place le r éseau Ethernet.
- **Unit é** - d éfinit l'unit é de mesure.
- **Date / heure** - fixe la date et l'heure.
- **Langue** - d éfinit la langue par d éfaut du logiciel outil d'analyse.
- **R átro éclairage** - permet de r églér le r átro-éclairage de l' écran.
- **Beep** - d éfinit le signal sonore de l'outil d'analyse.
- **Touche** - écalonne l' écran tactile.
- **Bureau à distance** - permet de r églér le bureau à distance.
- **Infos Atelier** - fournit des informations sur l'atelier et de la m écanique.
- **A propos** - fournit des informations sur l'outil d'analyse, telles que la version du logiciel, la version du logiciel syst ème d'exploitation, version du matériel, n ° de s érie du produit, etc.

Pour plus d'informations, reportez-vous au chapitre Configuration System V.

## 2. Mise au départ

### 2.1. Augmentez la puissance de l'outil d'analyse

Avant d'utiliser l'outil d'analyse, vous devez fournir la puissance à l'outil d'analyse. Il existe deux méthodes pour fournir de la puissance à l'outil d'analyse:

- AC / DC adaptateur d'alimentation externe
- Raccordement des câbles au véhicule

Pendant les essais, la puissance de l'outil d'analyse est généralement fournie par la connexion du câble du véhicule. Lorsque l'outil d'analyse n'est pas connecté à un véhicule, l'outil d'analyse peut être effectué avec un adaptateur AC / DC externe.

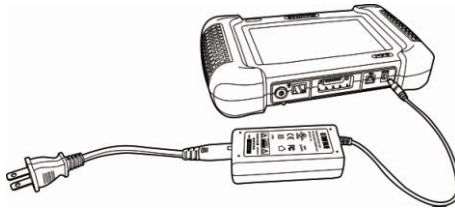


Figure 2.1: Connexion de l'adaptateur d'alimentation à l'outil d'analyse

### 2.2. Réglez les paramètres par défaut

Utilisez le Setup / Fonctions d'aide pour régler les paramètres par défaut de l'outil d'analyse comme suit:

1. Augmentez la puissance de l'outil d'analyse, appuyez sur le bouton Marche / Arrêt pour mettre l'outil d'analyse sur et attendez que l'écran d'accueil s'affiche.
2. Cliquez sur Configuration / Aide pour afficher la configuration / Aide écran, comme indiqué ici-dessous:

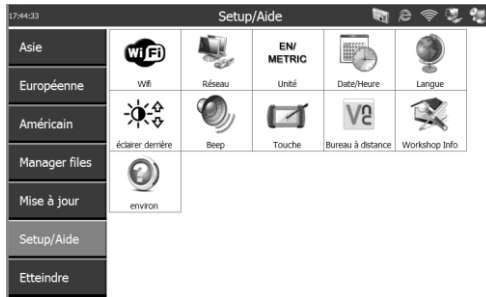


Figure 2.2: Configuration / Aide à l'écran

3. Sélectionnez un élément à régler.
4. Suivez les instructions à l'écran.
5. Pour des instructions détaillées, reportez-vous au chapitre Configuration System V..

### 2.3. Installer le logiciel PC

MaxiDAS® vous permet de réaliser certaines de ses fonctions sur un PC pour plus de commodité et une meilleure expérience. Pour réaliser ces fonctions sur un ordinateur, les utilisateurs doivent installer certains logiciels sur l'ordinateur.

Le logiciel Setup.exe est contenu dans le Compact Disc (CD) fourni. Le forfait comprend les logiciels suivants:

1. Le logiciel de contrôle à distance - pour soutenir la vue et / ou de contrôler l'outil de numérisation à partir d'un PC.
2. Mise à jour du client - de mettre à jour le logiciel outil d'analyse par ordinateur.
3. PC Link - un logiciel de service d'impression.

Certains logiciels et de l'environnement matériel est nécessaire pour une installation correcte de Setup.exe:

1. Windows 7, ou toute version supérieure.
2. CD-ROM et de la souris.
3. Au moins 4G de l'espace dans le disque où le logiciel doit être installé comme un grand espace sera utilisé temporairement lors de la mise à jour.

Suivez ces étapes pour installer le logiciel:

1. Insérez le CD dans le lecteur de CD-ROM de votre ordinateur.

2. Un assistant d'installation fen être pop-up. Cliquez sur Suivant pour continuer.

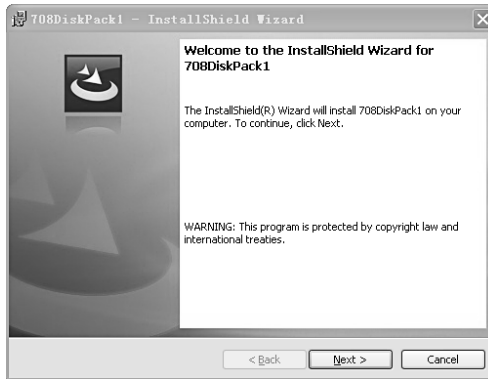


Figure 2.3:fenêtre d'Installation

3. L'écran suivant indique le dossier de destination pour installer le logiciel. Cliquez sur le bouton Modifier, sélectionnez un dossier, puis cliquez sur Suivant pour continuer. Ou, cliquez directement sur Suivant pour continuer.

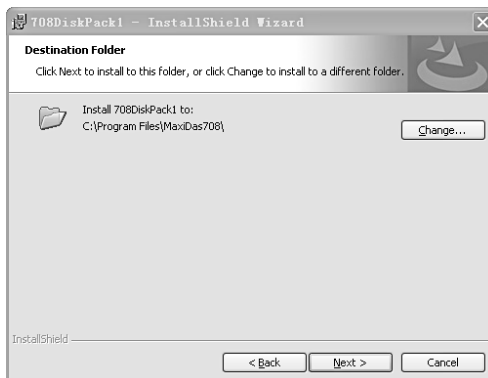


Figure 2.4: Fen être Changer de dossier Destination

4. Cliquez sur Installer pour commencer l'installation.



Figure 2.5: D  marrer l'installation

5. Cliquez sur Terminer pour terminer le processus d'installation .

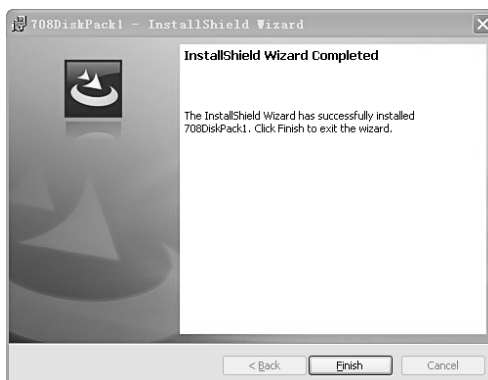


Figure 2.6: Installation Compl  te

## 2.4. Inscrivez-vous de l'outil

L'utilisateur ne va profiter de notre service uniquement qu'apr  s que vous ayez enregistr   l'outil sur notre site: [www.maxidas.com](http://www.maxidas.com). Ensuite, vous pouvez t  l  charger le logiciel, mise    jour en ligne, r  cup  rer des informations et obtenir un service de garantie. Avant de terminer l'enregistrement, un message appara  tra    chaque fois que l'outil est sous tension.

Il ya trois fa  ons de s'inscrire l'outil d'analyse. Avant l'enregistrement, s'il vous pla  t confirmer votre r  seau fonctionne correctement.

### A. Registre sur Internet

1. Connectez-vous sur le site [www.maxidas.com](http://www.maxidas.com).
2. Cliquez sur la barre d'outils Mise à jour en haut de l'écran, puis sélectionnez S'enregistrer. Ou, Cliquez sur la colonne Mises à jour dans le coin droit inférieur de l'écran, puis sélectionnez Enregistrer.
3. L'écran d'enregistrement d'information apparaît. S'il vous plaît lire les instructions, puis cliquez sur Accepter pour continuer.
4. Mettez dans le numéro de série du produit et votre Mot de passe, puis cliquez sur "Suivant".
5. Suivez les instructions pour terminer l'enregistrement.

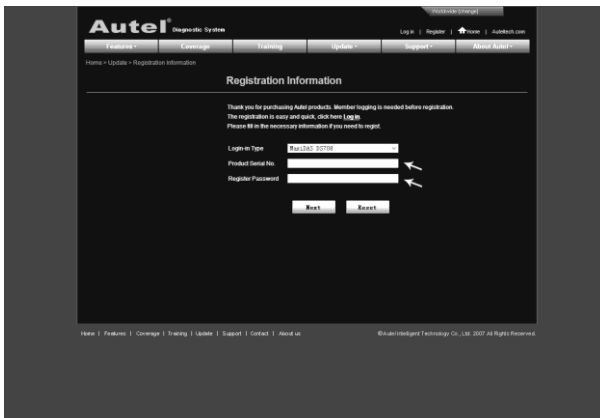


Figure 2.7: Ecran de Données d'inscription sur le site

**REMARQUE:** S'il vous plaît utiliser l'> Système / Aide À propos de fonction pour savoir le numéro de série du produit et le mot de passe. Pour plus de détails, s'il vous plaît se référer à la Section 5.11 à propos. Ou, vous pouvez trouver l'information sur la MessageBox pop-up d'enregistrement (Figure 2.8).

6. Allumez l'outil d'analyse et attendez 30 secondes pour que le message d'enregistrement disparaisse. Ensuite, cliquez sur Mise à jour de l'écran d'accueil pour afficher la fenêtre Mise à jour. Sélectionnez le bouton Quitter sur l'écran pour arrêter.



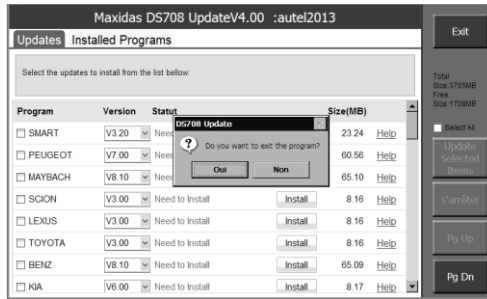


Figure 2.8: Mise à jour du programme de sortie

7. Red émarrez l'outil d'analyse pour terminer la proc édure d'enregistrement.

## B. Inscrivez-vous sur l'outil d'analyse

La premi ère fois que vous d émarrez l'outil d'analyse, il fera appara ître une bo îte de message pour informer l'utilisateur d'enregistrer votre outil, montrant comme suit. Ce message s'affiche 30 secondes à chaque fois que vous allumez l'outil jusqu'à d ûment enregistr é.

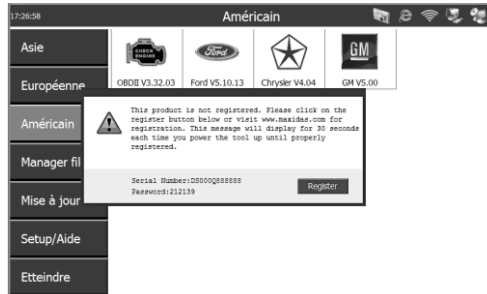


Figure 2.9: bo îte d'invite pour l'enregistrement dans l' écran principal

☞ **REMARQUE:** Aucune mise à jour ne peut être effectu ée avant que l'outil est enregistré. Si Update est sélectionné l' écran affichera mise à jour comme suit:

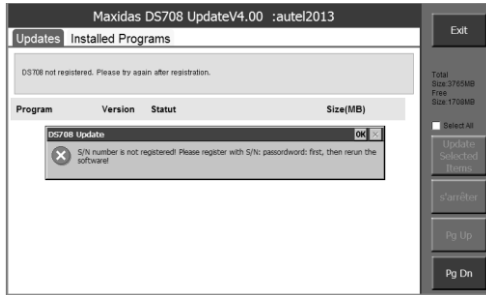


Figure 2.10: Boîte de message pour l'enregistrement en mise à jour

1. Cliquez sur le bouton Enregistrer dans la MessageBox pop-up et activer l'assistant d'enregistrement.



Figure 2.11: S'enregistrer Assistant- étape 1

2. Cliquez sur Suivant pour lancer l'enregistrement. L'outil d'analyse se connecte automatiquement au serveur Autel. Suivez les étapes de «A. Inscrivez-vous sur Internet "pour enregistrer votre outil sur Internet.
3. Lorsque vous avez terminé l'enregistrement sur Internet, cliquez sur Terminer dans l'Assistant Registre.



Figure 2.12: S'enregistrer Assistant- étape 2

4. Ensuite, cliquez sur Fermer dans l'Assistant s'inscrire pour arrêter le programme.



Figure 2.13: S'enregistrer Assistant- étape 3

5. Red émarrez l'outil d'analyse pour terminer la proc édure d'enregistrement.

### C. Registre sur l'ordinateur

Vous pouvez inscrire l'outil d'analyse par deux logiciels.

1. Assistant d'enregistrement DS708

Ins érez la carte SD dans votre ordinateur et ex écuter l'Assistant d'enregistrementDS708. Suivez l'étape 2 à l'étape 4 dans "B. Inscrivez-vous sur l'outil d'analyse "pour terminer l'enregistrement sur la carte SD.

Mettez la carte SD vers l'outil d'analyse et red émarrez pour terminer la proc édure d'enregistrement.

2. mise à jour DS708

Ins érez la carte SD dans votre ordinateur et lancez la mise à jour DS708. Il y a une option Enregistrer dans la fen être de connexion (figure 6.3). Lorsque vous cliquez dessus, il sera automatiquement lié à l'Assistant d'enregistrementDS708. Suivez l'étape 2 à étape 4 dans "B. Inscrivez-vous sur l'outil d'analyse "pour terminer l'enregistrement sur la carte SD.

Mettez la carte SD vers l'outil d'analyse et red émarrez pour terminer la proc édure d'enregistrement.

## **2.5. Démarrage Test et connexion du véhicule**

Étape 1: Connectez le câble.

Étape 2: Entrez les informations du véhicule.

Étape 3: Sélectionnez la fonction de diagnostic.

Pour plus de détails, s'il vous plaît se référer à la section 3.1 Essai de démarrage et de connexion du véhicule.

## 3. Les demandes de diagnostic

### 3.1. Démarrage Test et connexion du véhicule

#### 3.1.1. Étape 1: Connectez le câble

La méthode utilisée pour se connecter à l'outil d'analyse DLC d'un véhicule dépend de la configuration du véhicule comme suit:

- Un véhicule équipé d'un système de diagnostic embarqué de deux (OBD II) Système de gestion des véhicules fournit à la fois la communication et de courant 12 volts à travers un J-1962 connexion de liaison de données normalisé (DLC).
- Un véhicule non équipé d'un système OBD II fournit la communication par le biais d'une connexion DLC et fournit parfois 12-volts à travers le réceptacle allume-cigare ou d'une connexion à la batterie.

#### a. Câble de connexion du véhicule OBD II

Ce type de connexion exige généralement que le câble principal 15 broches et un adaptateur OBD II. Pour connecter le câble principal à 15 broches, s'il vous plaît suivez ces étapes:

- Localisez le nécessaire OBD II adaptateur et le brancher sur le connecteur mâle à 15 broches du câble principal.

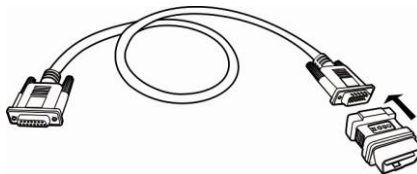


Figure 3.1: Connexion OBD II adaptateur au câble DB15 principal

- Connecter à 15 broches du câble adaptateur femelle à DB 15-pin port sur le dessus de l'outil d'analyse. Serrer les vis de connexion.

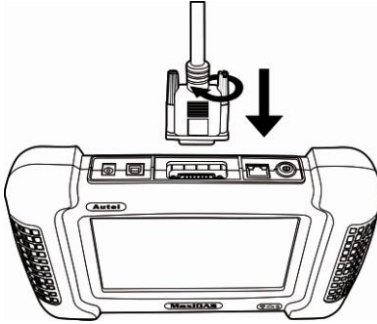


Figure 3.2: Raccordement du câble principal à l'outil d'analyse

☑ **REMARQUE:** Le câble d'extension peut être utilisé entre l'outil d'analyse et le câble 15-pin principale.

- Branchez le câble OBD II de l'adaptateur dans le connecteur du véhicule, situé sous le tableau de bord du véhicule.

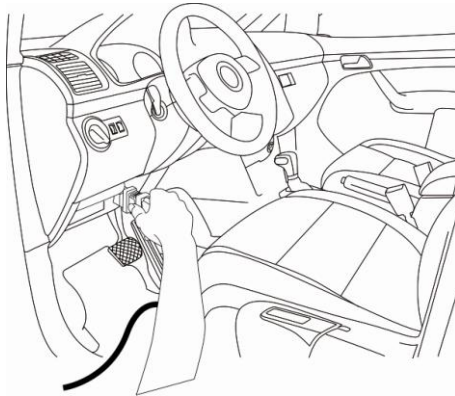


Figure 3.3: Raccordement Câble OBD II du véhicule DLC

#### b. Câble de connexion du véhicule Non-OBD II

Il peut y avoir trois conditions possibles pour la connexion sans câble OBD II du véhicule: 1) connexion DLC fournit à la fois la communication et la puissance; 2) connexion DLC fournit la communication, et la puissance doit être alimentée par prise allume-cigare; 3) connexion DLC fournit de

communication, et la puissance est fourni par l'intermédiaire du câble de connexion à la batterie du véhicule.

Ce type de connexion exige généralement que le véhicule spécifique adaptateur OBD I et le câble principale 15-pin. Pour connecter le câble principal DB15 ou un autre câble similaire, s'il vous plaît suivez ces étapes:

1. Localisez le système OBD requis et branchez à 15 broches de l'adaptateur à 15 broches du câble adaptateur mâle.

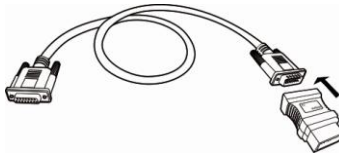


Figure 3.4: Connexion OBD adaptateur I du câble DB15 principal

2. Connectez le câble adaptateur femelle 15 broches pour le port DB15 sur le dessus de l'outil d'analyse. Serrer les vis de connexion.

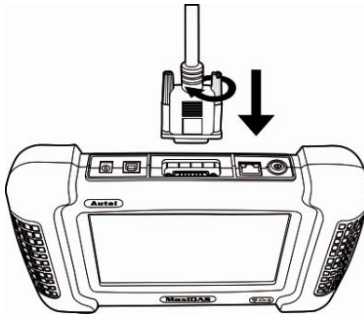


Figure 3.5: Raccordement du câble principal à l'outil d'analyse

3. Branchez le câble OBD principale de l'adaptateur I en DLC du véhicule.

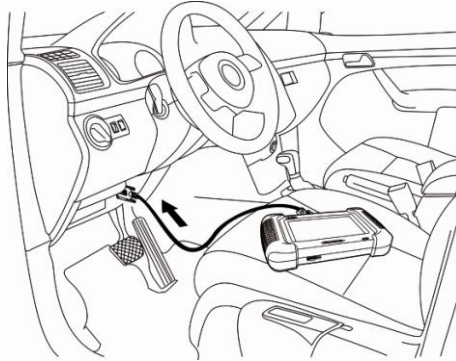


Figure 3.6: Raccordement du c åble principal au v hicule DLC

Si la connexion DLC n'alimente pas l'outil d'analyse, la connexion à l'allume-cigarette sera n écessaire. S'il vous pla t suivez ces étapes:

1. Branchez l'allume-cigare avec l'outil d'analyse.

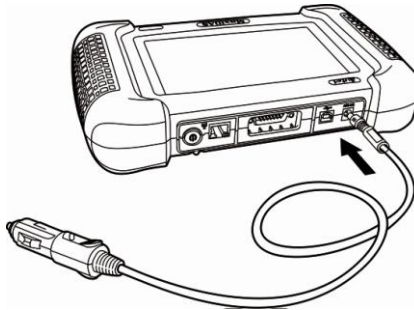


Figure 3.7: prise allume-cigare à l'outil d'analyse

2. Brancher la fiche du c åble d'alimentation dans la prise d'allume-cigare du v hicule .



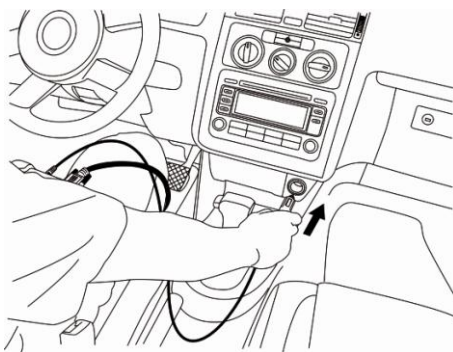


Figure 3.8: fiche dans la prise allume-cigare du véhicule

- ☒ **REMARQUE:** Le véhicule DLC n'est pas toujours situé sous le tableau de bord, comme indiqué ici-dessus.
- ☒ **REMARQUE:** Certaines cartes peuvent avoir plus d'un adaptateur ou peut-être des câbles au lieu d'un adaptateur. Quel que soit le cas, effectuez les branchements nécessaires au véhicule DLC.

Si la prise allume-cigare de puissance ne fournit plus, la connexion à la batterie du véhicule est nécessaire. Suivez ces étapes:

1. Branchez l'allume-cigare pour le câble tondeuse.

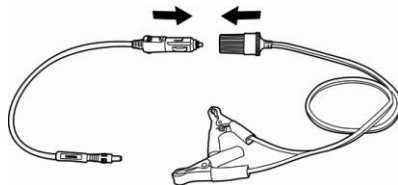


Figure 3.9: Connexion entre allume-cigare et câble Clipper

2. Branchez le câble tondeuse à la batterie du véhicule.
- ☒ **REMARQUE:** La batterie du véhicule est généralement située à côté du moteur.
  - ☒ **REMARQUE:** S'il vous plaît connectez la tondeuse rouge à l'anode et la tondeuse noire à la cathode.
  - ⚠ **AVERTISSEMENT:** Les tondeuses pourraient être chaudes après usage. Veuillez en prendre soin.

Vous pouvez facilement obtenir gr ̂ce à la connexion d'alimentation adaptateur secteur à l'outil d'analyse le cas échéant prise de courant soit accessible.

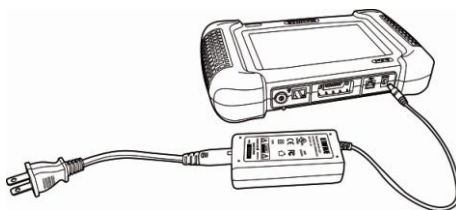


Figure 3.10: Connexion de l'adaptateur d'alimentation à l'outil d'analyse

### 3.1.2. Étape 2: Entrez les informations du véhicule et sélectionner le système à tester

❏ **REMARQUE:** Les écrans illustrés ci-dessous dans ce manuel sont des exemples. Les écrans apparaissent en fait varient selon le véhicule.

Il y a généralement 2 façons d'entrer les informations du véhicule: 1) sélectionner la bonne option étape par étape. 2) L'acquisition de la NIV.

Utilisez les procédures suivantes pour saisir les informations du véhicule:

1. Appuyez sur le bouton Marche / Arrêt pour mettre l'outil d'analyse et attendez que l'écran d'accueil s'affiche.

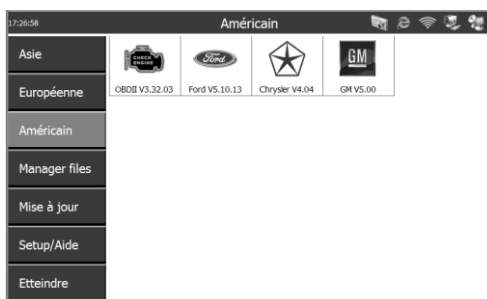


Figure 3.11: Écran d'accueil

2. Sélectionnez le groupe constructeur du véhicule. L'écran constructeur du véhicule.

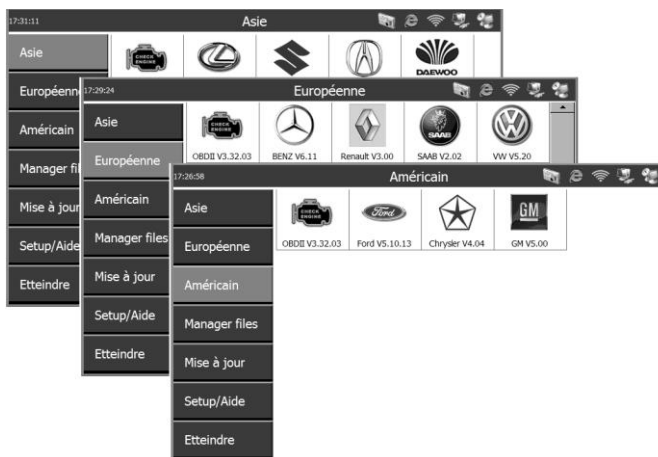


Figure 3.12: Écrans de véhicules du Groupe Fabrication

3. Avec l'écran Informations du véhicule affiché, vous pouvez entrer les informations du véhicule soit en sélectionnant l'option correcte étape par étape ou d'acquiescer le VIN du véhicule manuellement ou automatiquement.

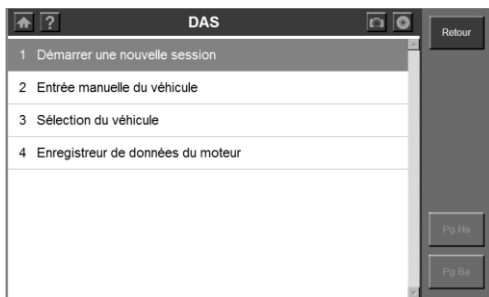


Figure 3.13: Sélection de l'option ou acquisition VIN

☒ **REMARQUE:** Pour certains véhicules tels que VW, Audi, Seat et Nissan, vous n'avez pas besoin d'entrer les informations du véhicule avant de sélectionner les tests de diagnostic. Pour la plupart des autres, vous devez entrer les informations du véhicule avant que vous puissiez effectuer des tests. Pour les véhicules comme BENZ, à la fois en sélectionnant l'option manuellement et à l'acquisition du NIV sont disponibles pour vous d'entrer les informations du véhicule.

Effectuez l'une des actions suivantes:

- Pour sélectionner l'option correcte étape par étape, passez à l'étape 4, puis l'étape 6.
  - Pour acquérir le VIN du véhicule manuellement ou automatiquement, passez à l'étape 5, puis l'étape 6.
4. Pour sélectionner l'option correcte étape par étape, procédez comme suit:
- Sélectionnez le constructeur du véhicule. Cela affiche les options pour vous de choisir.

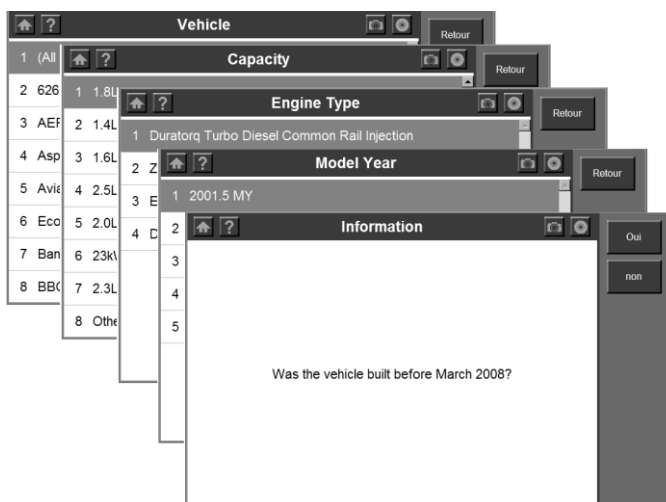


Figure3.14: Sélection des écrans informations sur le véhicule

- Sur chaque écran qui s'affiche, sélectionnez l'option appropriée. Continuez jusqu'à ce que les informations du véhicule complet soient entrées, comme indiqué à l'étape 6.
5. Pour acquérir le VIN du véhicule manuellement ou automatiquement, procédez comme suit:
- Sélectionnez l'acquisition VIN. L'écran de l'acquisition NIV, qui peut contenir deux options pour vous de choisir: l'acquisition automatique ou saisie manuelle.
  - Sélectionnez acquisition automatique ou manuelle pour acquérir le NIV.



Figure 3.15: Écran manuel Acquisition VIN

6. Après avoir entré les informations du véhicule, l'écran de sélection des tests de diagnostic s'affiche comme ci-dessous:

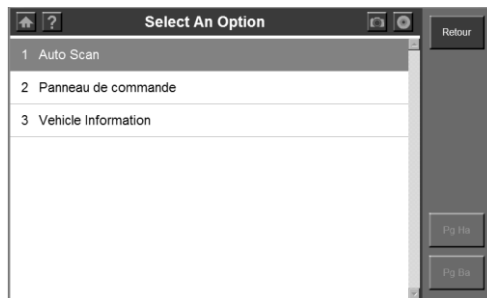


Figure 3.16: Test diagnostique écran de sélection

**REMARQUE:** La fonction Auto Scan procède à une analyse globale pour vérifier l'état de tous les systèmes à bord du véhicule à l'essai. En cliquant sur Auto Scan permettra de récupérer les codes d'anomalie dans chaque système d'un véhicule par un. Auto Scan qui ne prendra que quelques minutes.

**REMARQUE:** L'option unité de contrôle liste tous les systèmes qui pourraient être disponibles sur le véhicule pour vous de choisir de tester.

Effectuez l'une des actions suivantes:

- Pour sélectionner Auto Scan, passez à l'étape 7, puis l'étape 9.
- Pour sélectionner l'unité de contrôle, passez à l'étape 8, puis l'étape 9.

7. Sélectionnez Auto Scan, et l'écran suivant s'affiche:



Figure 3.17: Système de balayage automatique écran de menu

- REMARQUE:** les utilisateurs sont autorisés à vérifier les détails de chaque système, effacer rapidement DTC, DTC et afficher l'écran de numérisation automatique du menu système. Pour sélectionner les fonctions de la colonne de droite de l'écran, vous devez cliquer une fois sur un système de sélection et cliquer une fois sur la touche de fonction. Pour vérifier les détails de chaque système, vous devez cliquer deux fois sur le système à entrer. En cliquant une fois sur un système n'entraînera pas une option.
- REMARQUE:** Lorsque vous quittez l'affichage d'un système, l'outil d'analyse va lire à nouveau les données et vérifier le dernier état du système (par exemple un code de la panne a été effacé dans le système). Attendez que le processus de lecture à compléter avant de faire un choix, ou le curseur revienne au système en cours de lecture.

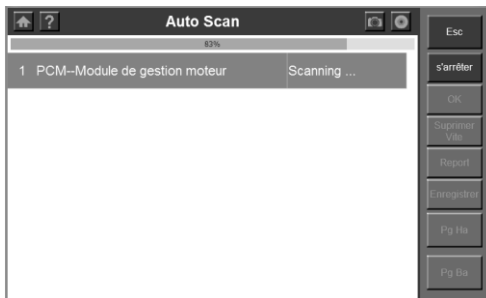


Figure 3.18: Écran d'état de lecture

- REMARQUE:** Vous pouvez enregistrer les informations Auto Scan comme «enregistrement de véhicule» de sorte que vous n'aurez pas besoin de suivre le processus de sélection des véhicules à nouveau sur le même véhicule dans des tests ultérieurs. Pour des instructions détaillées, s'il vous plaît vous référer aux étapes.

8. Sélectionnez l'unité de contrôle et l'écran suivant s'affiche:

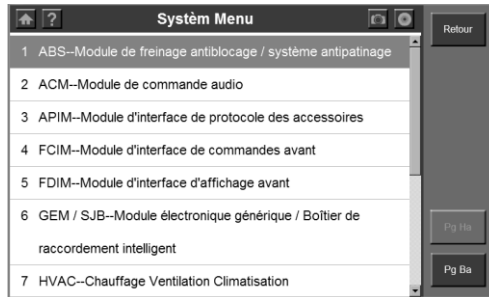


Figure 3.19: Unité de contrôle System Menu écran

9. Sélectionnez un système pour afficher le menu de fonctions et de commencer les tests.

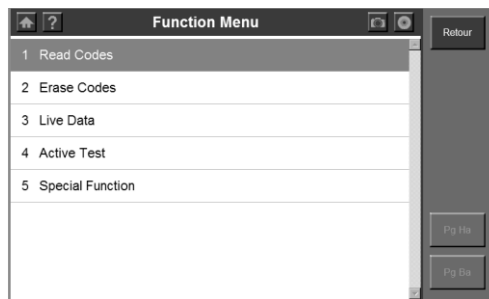


Figure 3.20: Écran Menu Fonction

Pour enregistrer un dossier du véhicule, s'il vous plaît suivez ces étapes:

1. S'il vous plaît suivez les instructions ci-dessus pour afficher le menu Auto Scan.



Figure 3.21: Système de balayage automatique écran de menu

2. Lorsque le processus de balayage automatique est terminé cliquez sur le bouton Enregistrer et nommez le dossier sur l'écran Enregistrer de la notice du véhicule.



Figure 3.22: Enregistrer un dossier de véhicule

3. Pour accéder aux fonctions de diagnostic grâce à l'option d'enregistrement du véhicule à l'avenir, s'il vous plaît suivez ces étapes:
  - Sélectionnez enregistrement de données des véhicules dans le menu de sélection du véhicule.

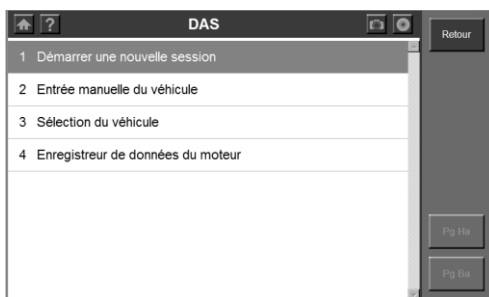


Figure 3.23: Ecran de véhicules Menu de sélection

- Cliquez sur l'option d'enregistrement de données de véhicule pour entrer directement dans le menu de diagnostic.





Figure 3.24: Sélectionnez un dossier de véhicule

### 3.1.3. Étape 3: Sélectionnez la fonction de diagnostic

Après avoir entré les informations du véhicule et sélectionner le système à tester sur l'outil d'analyse, sélectionnez l'option à effectuer pour la fonction de diagnostic:

- Sélectionnez les codes d'anomalie pour afficher et effacer les codes d'anomalie établis par le calculateur du véhicule (s). Pour plus de détails, reportez-vous à la Section 3.2 Codes d'anomalie.
- Sélectionnez les données en direct pour afficher les données en temps réel en continu des capteurs et des interrupteurs de l'ECU du véhicule (s). Pour plus de détails, reportez-vous à la section 3.3 données en temps réel.
- Sélectionnez Renseignements sur le véhicule pour voir les informations spécifiques, tels que TSBs, les spécifications, l'emplacement des composants, etc. Pour plus de détails, reportez-vous à la fiche du véhicule section 3.4.
- Sélectionner test actif pour effectuer des tests sur les actionneurs de manière à déterminer l'intégrité du système ou des parties de pièces sans enlèvement. Pour plus de détails, reportez-vous à la Section 3.5 Test actif.

## 3.2. Codes de diagnostic

### Vue d'ensemble

Les codes de diagnostic des fonctions vous permettent de lire et effacer les codes d'anomalie de diagnostic (DTC) d'un véhicule.

#### 3.2.1. Lecture des codes

La procédure de Read Codes varie pour chaque véhicule testé. Cette section comprend les codes suivantes pour lire les procédures:

Pour lire les DTCs, s'il vous plaît suivez ces étapes :

☒ **REMARQUE:** Lire les codes peut être effectué à la fois avec KOEO (contact mis au moteur coupé) et KOER (clé en marche du moteur).



Figure 3.25: Function Menu Screen

1. Avec l'écran du menu Fonction s'affiche, cliquez sur Read Codes. L'écran de menu Lire codes.

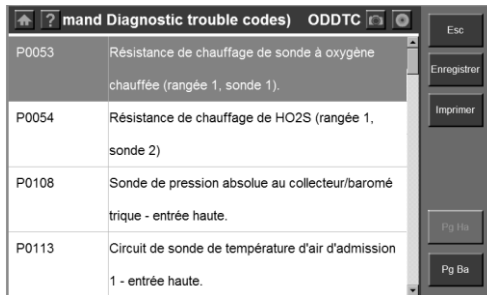


Figure 3.26: Écran Read Codes

2. Cliquez sur l'une des options qui peuvent apparaître sur l'écran de lecture des codes.
  - Enregistrer - enregistre les résultats de code pour examen ultérieur.
  - Imprimer - imprime les résultats du code.
3. Lorsque vous avez terminé affichez la liste, cliquez sur le bouton Echap pour revenir aux écrans précédents.

☒ **REMARQUE:** Lorsqu'un Benz est testé DTC sera stockés sous deux formes: les codes d'erreur et de la mémoire de l'événement. Vous ne pouvez pas voir les codes d'anomalie dans l'option des codes d'erreur si les codes sont stockés dans la mémoire de l'événement.



Figure 3.27: Exemple Read Codes - Benz

### 3.2.2. Erase Codes

Après avoir lu et / ou la révision des codes de diagnostic, utilisez les étapes suivantes pour effacer les codes du véhicule. Si Erase Codes n'est pas une option parmi les menus disponibles, consultez le manuel d'entretien du fabricant pour le bon "code claire" méthode.

**REMARQUE:** Cette fonction Erase efface les codes DTC de l'ECU sélectionné ou fournit des instructions sur la façon de supprimer manuellement les codes de l'ECU.

**REMARQUE:** Avant d'effectuer cette procédure, assurez-vous que la clé de contact du véhicule est en marche (RUN) avec le moteur éteint.

**Pour effacer les DTC, s'il vous plaît suivez ces étapes:**

1. Avec l'écran du menu Fonction s'affiche, cliquez sur Effacer codes. Ceci affiche un écran d'instructions.
2. Suivez les instructions sur chaque écran qui s'affiche jusqu'à ce que la procédure soit terminée.
3. Lorsque vous avez terminé utilisez la touche ESC pour revenir aux écrans précédents.
4. Vérifiez les codes. Si des codes demeurent, répétez les étapes Codes Effacer.

### 3.3. Les données en direct

La fonction Live Data vous permet de visualiser les données en direct de l'unité d'un véhicule de commande électronique (ECU). Cette section explique comment utiliser la fonction Live Data.

### 3.3.1. Procédure de base de données en direct


Pour utiliser la fonction Live Data, s'il vous plaît suivez ces étapes:

1. Suivez les instructions de démarrage du test Section 3.1 et connexion du véhicule pour afficher l'écran du menu Fonction.



Figure 3.28: Écran Menu Fonction

2. Cliquez sur Live Data pour afficher L'écran Live Data.

 **REMARQUE:** En option, vous pouvez utiliser Personnalisation de données réelles et sélectionner des événements de données en direct pour le visionnement. Pour plus de détails, reportez-vous aux données sous-section 3.3.3 sur mesure en direct.

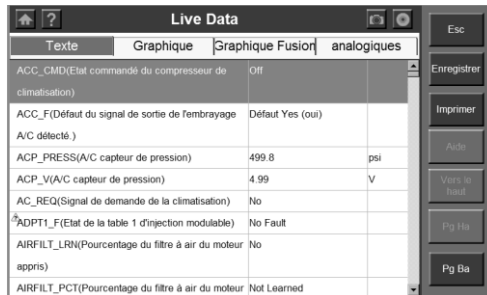


Figure 3.29: Ecran de données en direct

3. Notez ce qui suit à propos de l'affichage en direct des données:
  - Chaque ligne affiche un événement de données.
  - Vous utilisez les boutons PG Haut et PG bas pour faire défiler les pages de données et d'utiliser le stylet pour sélectionner des lignes (une ligne à la fois).

- Mises à jour des données de l'écran que le logiciel lit à partir de calculateurs du véhicule. Chaque mise à jour est appelée un «cadre» de données.
  - Vous pouvez arrêter et démarrer les lectures en direct à tout moment en cliquant sur le bouton Pause. Lorsque vous arrêtez la lecture, les données «figure» à l'écran.
  - Les touches de fonction et les options en haut et à droite de l'écran vous permettent d'effectuer plusieurs autres fonctions sur l'écran. Pour plus de détails, reportez-vous à la sous-section 3.3.2 Fonctions de données en direct.
4. Lorsque vous avez fini d'utiliser l'écran, cliquez sur ESC pour revenir à l'écran menu des fonctions.

### 3.3.2. Fonctions de données en direct

#### Vue d'ensemble des fonctions

Il y a plusieurs fonctions que vous pouvez utiliser sur l'écran Live Data. La plupart des fonctions sont activées par les touches de fonction situées en haut et à droite de l'écran.

Ces fonctions, décrites en détail dans les pages qui suivent, sont les suivantes:

- **Texte / Graphique / Graphique Marge/Analogue**- en fonction du type de données une ligne, modifie l'affichage d'une ligne sélectionnée du numérique à l'analogique ou graphique.
- **Enregistrer les données** - enregistre les données pour visualiser à nouveau, à une date ultérieure.
- **Pour Haut** - déplace un élément de données sélectionnés vers le haut de l'écran.
- **Imprimer** - imprime les données actuellement affichées.

#### 1. Texte / Graphique / Graphique Marge / analogique

La fusion de texte / graphique / graphique / fonction analogique vous permet de changer le type d'affichage des données sur l'écran Live Data. Selon le type de données à l'écran, vous pouvez modifier les données du numérique à un affichage graphique ou de jauge analogique.

Live Data			
Texte	Graphique	Graphique Fusion	analogiques
ACC_CMD(Etat commandé du compresseur de climatisation)		Off	
ACC_F(Défaut du signal de sortie de fembrayage A/C détecté.)		Défaut Yes (ou)	
ACP_PRESS(A/C capteur de pression)		499.8	psi
ACP_V(A/C capteur de pression)		4.99	V
AC_REQ(Signal de demande de la climatisation)		No	
ADPT1_F(Etat de la table 1 d'injection modulable)		No Fault	
AIRFILT_LRN(Pourcentage du filtre à air du moteur appris)		No	
AIRFILT_PCT(Pourcentage du filtre à air du moteur		Not Learned	

Figure 3.30: Écran Live Data

Pour modifier l'affichage, cliquez sur le marge numérique / graphique / graphique / touches de fonctions analogiques.

### a. À propos de l'affichage numérique

Lorsque les données sont affichées comme numérique, sa lecture est un mot ou un nombre, comme indiqué ci-dessous.

Live Data			
Texte	Graphique	Graphique Fusion	analogiques
ACC_CMD(Etat commandé du compresseur de climatisation)		Off	
ACC_F(Défaut du signal de sortie de fembrayage A/C détecté.)		Défaut Yes (ou)	
ACP_PRESS(A/C capteur de pression)		499.8	psi
ACP_V(A/C capteur de pression)		4.99	V
AC_REQ(Signal de demande de la climatisation)		No	
ADPT1_F(Etat de la table 1 d'injection modulable)		No Fault	
AIRFILT_LRN(Pourcentage du filtre à air du moteur appris)		No	
AIRFILT_PCT(Pourcentage du filtre à air du moteur		Not Learned	

Figure 3.31: Écran Live Data-Digital Display

Vous pouvez modifier l'affichage des lignes comme suit:

- Si la lecture est un mot (généralement un commutateur de lecture), comme On, Off, OK, etc., l'affichage ne peut être en format Word.
- Si la lecture est un nombre (habituellement une lecture du capteur), telles que 1,1 V, 23,3 ampères, etc., alors vous pouvez changer l'affichage des données soit à un graphique ou une jauge analogique.

### b. À propos de l'Affichage graphique

Si la lecture des données est un nombre (habituellement un capteur de lecture), comme 14,4 V, 1,1 V ou 23 ampères, vous pouvez utiliser le graphique /

Graphique Fusionner les touches de fonction pour afficher les donn ées sous forme de graphiques. Par exemple, voir les figures 3.32 et 3.33.

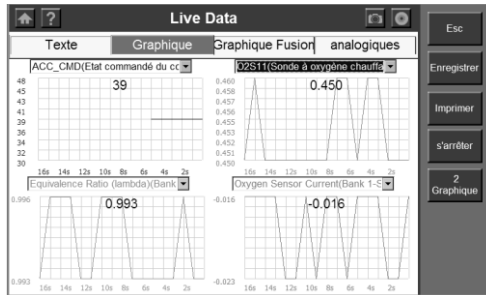


Figure 3.32: Donn ées en ligne écran-Affichage

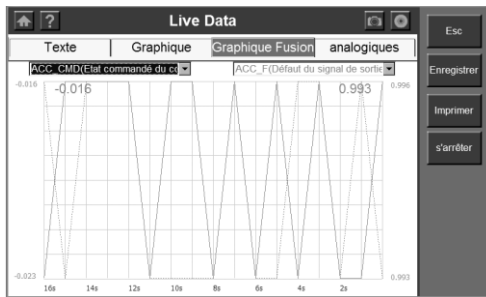


Figure 3.33 Donn ées en ligne écran-Affichage

### c. A Propos de l'affichage analogique

Si la lecture de donn ées peut être affich ée sous forme de graphique (voir les figures 3.32 et 3.33), vous pouvez utiliser la touche de fonction analogique pour afficher les donn ées sous forme d'une jauge analogique. Jusqu'à ce que deux jauges soient affich ées sur un seul écran.

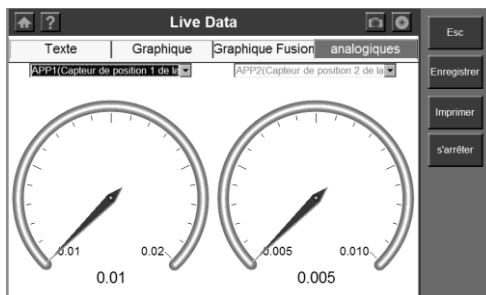


Figure 3.34: Affichage en direct de donn ées - Affichage analogique

## 2. Enregistrer les données

La fonction d'enregistrement vous permet d'enregistrer des fichiers de données sur la carte SD, puis utiliser la fonction de lecture pour afficher les fichiers enregistrés.

**REMARQUE:** La durée de chaque image varie pour chaque véhicule. En général, une trame de données est d'environ 1/4 de secondes, ou 4 par seconde.

Pour enregistrer sur carte SD, s'il vous plaît suivez ces étapes:

1. Suivez les étapes de la Sous-section 3.3.1 Procédure de base de données en direct pour afficher l'écran des données réelles.

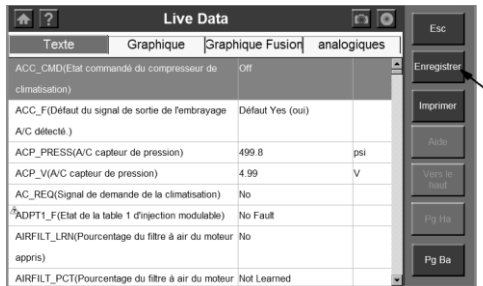


Figure 3.35: Live Screen Data - Fonction d'enregistrement

**REMARQUE:** L'enregistrement inclut toutes les lignes de données dans la liste, mais pas seulement les données visibles à l'écran.

2. Cliquez sur la touche de fonction Enregistrer. Cela effectue les opérations suivantes:

- la touche de fonction Enregistrer devient temporairement en nuances.
- Enregistre automatiquement les trames de données qui se produisent après avoir cliqué sur le bouton.

**REMARQUE:** Vous pouvez enregistrer n'importe quel nombre de fichiers aussi longtemps qu'ils répondent à l'espace libre sur la carte SD. Pour arrêter l'enregistrement, cliquez simplement sur le bouton de fonction Stop.

3. Lorsque l'enregistrement s'arrête, continuer à visualiser les données en direct ou utiliser la touche ESC pour revenir aux écrans précédents.
4. Pour afficher le fichier de données sauvegardé reportez-vous à la Section 4.2 Lecture.



### 3. Haut de page

La fonction Top Pour vous permet de déplacer une ligne de données sélectionnée en haut de l'écran Données en direct.

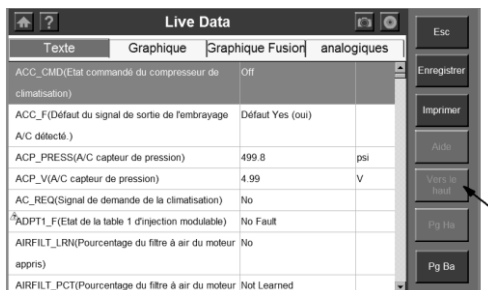


Figure 3.36: Ecran de données en direct à la fonction Haut-

Pour déplacer une ligne de données en haut de l'écran, s'il vous plaît suivez ces étapes:

1. Avec l'écran Live Data s'affiche, sélectionnez la ligne à déplacer.
2. Cliquez sur la touche de fonction Haut Pour. La ligne sélectionnée se déplace vers le haut de l'écran.
3. Répéter les étapes 1 et 2 pour chaque ligne à déplacer.

### 4. Imprimer

La fonction Imprimer dans le menu d'écran Live Data vous permet d'imprimer les données affichées à l'écran.

Pour imprimer les données, s'il vous plaît suivez ces étapes:

**REMARQUE:** L'outil d'analyse doit être connecté à l'Internet, et certaines opérations doivent être effectuées sur un PC. Reportez-vous à la section 4.5 Impression.

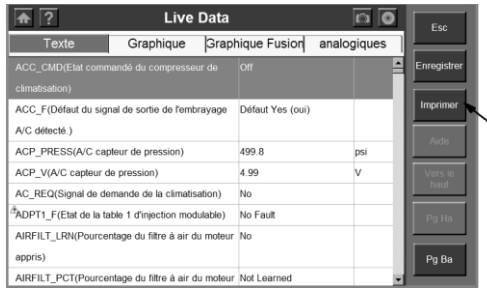


Figure 3.37: Live Screen données - Fonction d'impression

1. Avec l'écran Live Data s'affiche, cliquez sur le bouton Imprimer pour sélectionner la fonction d'impression.
2. Le message «Imprimer l'image actuelle de données?» Apparaît sur un écran d'impression. Cliquez sur la touche de fonction OK.
3. Si une imprimante n'est pas configuré pour l'impression, un message "Impossible de se connecter au serveur d'impression!" Apparaît sur l'écran.

### 3.3.3. personnalis é Live Data

La fonction personnalis é les données en ligne vous permet de sélectionner des données spécifiques à afficher sur l'écran données standard en ligne.

**Pour utiliser la fonction donnée en ligne personnalis é, s'il vous plaît suivez ces étapes:**

1. Suivez les instructions de démarrage du test Section 3.1 et connexion du véhicule pour afficher l'écran du menu Fonction.

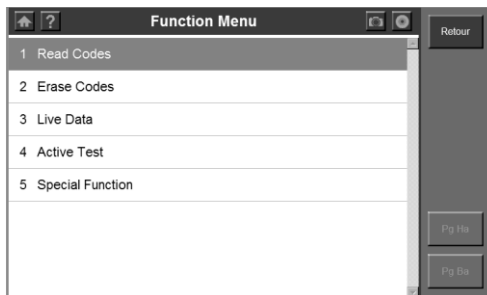


Figure 3.38: Écran Menu Fonction

2. Cliquez sur Personnalisation de données réelles. Ceci affiche l'écran sélection en ligne de données personnalisés.

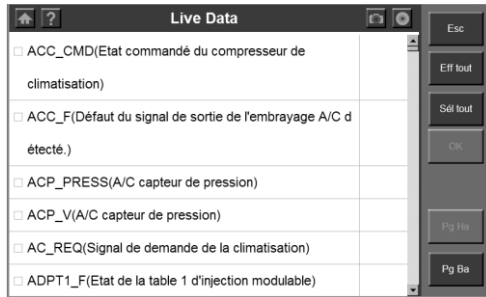


Figure 3.39: Customisations de l'écran de sélection des données en direct - avant la sélection

3. Sélectionnez les éléments de données à inclure dans l'affichage des données réelles comme suit:
  - Cliquez sur l'élément de données à sélectionner. Une coche apparaît dans la boîte sur le côté gauche de l'élément.
  - Utilisez les touches Pg Up ou Dn Pg pour afficher l'élément de données si les éléments de données souhaités ne sont pas sur l'affichage actuel.

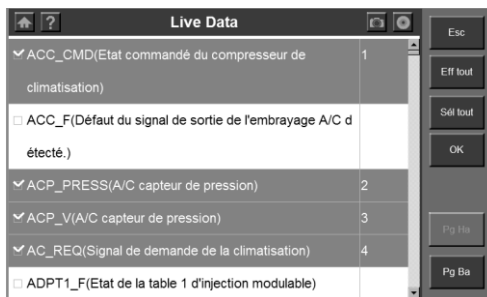


Figure 3.40: Custom écran de sélection des données en direct - après Sélections

**REMARQUE:** Pour désélectionner un élément, sélectionnez l'élément à nouveau en cliquant sur l'élément. Vous pouvez éventuellement utiliser Sélectionner tout et Effacer toutes les touches de fonction pour sélectionner ou désélectionner tous les éléments à la fois.

4. Lorsque vous avez terminé la sélection des éléments de données, cliquez sur la fonction sur la touche OK pour afficher les éléments sélectionnés sur l'écran donné personnalisée en ligne.

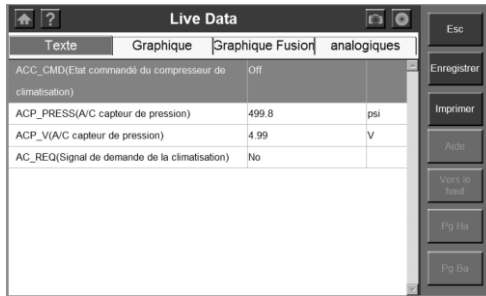


Figure 3.41: Custom écran en direct de données

### 3.4. Information du véhicule

La fonction Information sur le véhicule vous permet d'afficher des informations spécifiques au véhicule pour les spécifications, type de système d'identification et d'autre.

**Pour accéder aux fonctions Info du Véhicule, s'il vous plaît suivez ces étapes:**

1. Suivez les instructions de démarrage du test Section 3.1 et connexion du véhicule pour afficher l'écran du menu Fonction.
2. Cliquez sur Information sur le véhicule pour afficher l'écran Information sur le véhicule.



Figure 3.42: Menu des fonctions et écrans d'informations du véhicule

3. Voir les informations du véhicule tel qu'il est affiché.

### 3.5. Test Actif

Lors d'un test actif, un testeur de diagnostic est utilisé pour délivrer des commandes à l'ECU pour entraîner les actionneurs. Ce test permet de déterminer

l'intégrité du système ou des parties en surveillant le fonctionnement des actionneurs ou par la lecture des données calculateur moteur.

Effectuer les tests actifs en utilisant le testeur portatif qui permet le relais, VSV, et l'actionneur et de fonctionner sans le retrait de pièces. Effectuer les tests actifs comme première étape de dépannage est une méthode pour raccourcir le temps de travail.

**REMARQUE:** *Test actif est également connu comme "Test de relais", "Activation actionnement", etc.*

Pour effectuer un test actif, s'il vous plaît suivez ces étapes:

1. Suivez les instructions de démarrage du test Section 3.1 et connexion du véhicule pour afficher l'écran du menu Fonction.



Figure 3.43: Écran Menu Fonction

2. Sélectionnez Test actif et une liste de tests possibles apparaît.

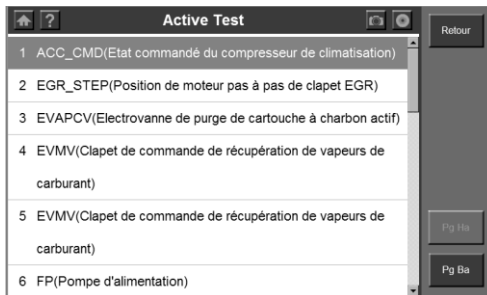


Figure 3.44: Actif écran de la liste Tests

3. Sélectionnez un test, et l'outil d'analyse affiche un écran d'information du "Êtes-vous sûr de vouloir commencer?" Cliquez sur Démarrer pour continuer ou sur Echap pour quitter.

4. L'outil d'analyse peut afficher des informations pendant et après le test. L'information varie selon le véhicule.

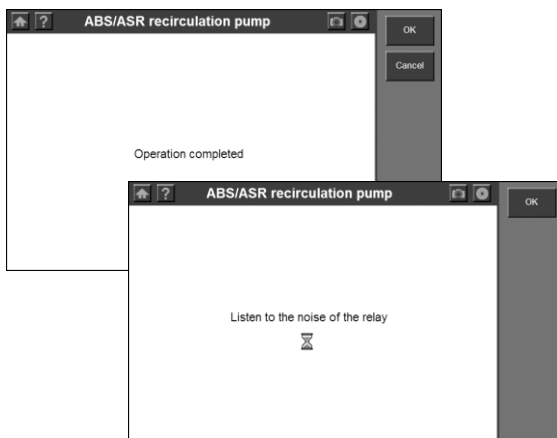


Figure 3.45: Écrans de test actifs

**i IMPORTANT:** Assurez-vous que les composants à tester sont pas physiquement endommagés et sont bien assemblés.

**⚠ WARNING:** S'il vous plaît arrêter de réparer les composants à tester avant le début du test et de garder une certaine distance pendant le test.

### 3.6. g é n é r i q u e s O B D I I F o n c t i o n s

L'OB D I I Diagnostic fonction est une option d'acc è s rapide qui vous permet d'effectuer un test rapide sur le syst è m e m o t e u r d e s v é h i c u l e s O B D I I .

#### 3.6.1. P r o c é d u r e s g é n é r a l e s

Pour acc é d e r a u x f o n c t i o n s d e d i a g n o s t i c O B D I I , s ' i l v o u s p l a î t s u i v e z c e s é t a p e s :

1. Allumez l' é c r a n p o u r a f f i c h e r l' é c r a n d' a c c u e i l ( F i g u r e 1.8).
2. Cliquez sur l'ic ô n e O B D I I . L' o u t i l d' a n a l y s e a f f i c h e u n é c r a n d' é t a t d u s y s t è m e q u i d é c r i t l' é t a t d e b a s e d u v é h i c u l e .
3. Cliquez sur OK et attendez que le menu de diagnostic à appa r a î t r e .

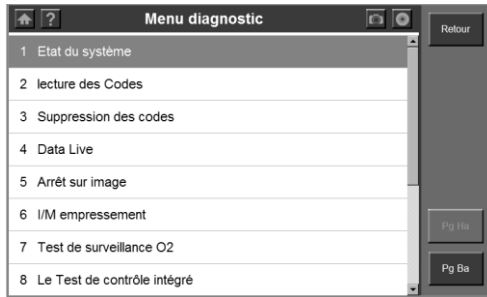


Figure 3.46: Écran OBD II-menu Diagnostic

4. Sélectionnez une fonction en cliquant dessus une fois.

- **État du système**
- **Lire les codes**
- **Erase Codes**
- **Les données en direct**
- **Arrêts sur image**
- **I / M**
- **O2 Mon. Test**
- **On-Board Mon. Test**
- **Test de composantes**
- **Infos de véhicule**
- **Les modules actuels**
- **DTCLookup**

☒ **REMARQUE:** Certaines fonctions sont prises en charge uniquement sur certaines autres marques de véhicules .

### 3.6.2. Description de fonctions

1. L'état du système

La fonction de l'état du système vous permet de visualiser l'état du système du véhicule à l'essai.

état MIL	OH
Codes trouvés	4
Contrôleur N/A	2
Contrôleur OK	4
Contrôleur INC	4

Figure 3.47: écran de statut OBD II-System

## 2. Lecture des codes

Lecture des codes peut être faite avec la clé sur le moteur éteint (KOEO) ou avec la clé sur le moteur en marche (KOER). Cette fonction vous permet d'afficher les codes mémorisés et les codes en attente d'écarts.

Les données peuvent être sauvegardées sur la carte SD, ou être imprimées.

1 Codes enregistrés
2 Codes En attente
3 Codes permanents

Figure 3.48: OBD II-Read Codes écran

## 3. Erase Codes

La fonction d'effacement des codes vous permet de supprimer les codes d'anomalie de diagnostic, les données Freeze Frame et spécifiques du fabricant de données améliorées de bord du véhicule, ordinateur et réinitialise le Statut du moniteur I / M et la préparation pour tout contrôle du véhicule à l'état Non prêt ou pas complète.

Cette fonction est réalisée avec la clé sur le moteur à l'arrêt (KOEO). Ne pas démarrer le moteur.

## 4. Les données en direct



La fonction Live Data vous permet de visualiser des données réelles PID du temps d'écus.

Des données en temps réel peuvent être affichées dans quatre styles - texte, graphique, graphe de fusion, et jauge analogique.

Les données peuvent être sauvegardées sur la carte SD, ou être imprimées.

Liste Complète			
Texte	Graphique	Graphique Fusion	analogiques
Nombres des DTCs		4	
état du système de carburant 1	OL		
état du système de carburant 2	--		
Valeur De Charge Calculée	0.0		
Température de liquide de refroidissement moteur	59	°F	
Mélange carburant court terme - rangée 1	0.0		
Mélange carburant long terme - rangée 1	0.0		
Pression absolue au collecteur d'admission	17.8	psi	
Engine RPM	0	rpm	
Captteur de vitesse du véhicule	0	mph	
Avancement du timing d'allumage pour le cylindre	10.0	*	

Figure 3.49: OBD II-Live Screen Data

## 5. Arrêt sur image

Fonction Gel Cadres vous permet d'afficher des données de flux «instantanés» enregistrées automatiquement par l'ECU qui montrent les valeurs réelles de données au moment où le DTC (s) a eu lieu.

Les données peuvent être sauvegardées sur la carte SD, ou être imprimées.

Arrêt sur image			
Nombres des DTCs		3	
DTC ayant causé le freeze	P2111		
requis du stockage des données			
état du système de carburant 1	OL		
état du système de carburant 2	--		
Valeur De Charge Calculée	0.0		
Température de liquide de refroidissement moteur	59	°F	

Figure 3.50: Écran OBD Frame II-Freeze

## 6. I / état de préparation M

I / état de préparation M est utilisé pour vérifier le fonctionnement des systèmes antipollution. Il s'agit d'une excellente fonction à utiliser avant d'avoir un véhicule inspecté pour la conformité à un programme d'Etat émissions.

Quelques derniers modèles de véhicules peuvent prendre en charge deux types d'E / S tests de disponibilité

- A. Depuis DTC Effacé - indique l'état de moniteurs depuis les DTC sont effacés.
- B. Ce cycle de conduite - indique l'état de moniteurs depuis le début du cycle de conduite actuelle.

Depuis la suppression du DTCs	
Lampe témoin (MIL) de dysfonctionnement	ON
Surveillance des ratés	OK
Surveillance du Système d'Alimentation	OK
Circuit de surveillance des capteurs et actionneurs	OK
Contrôle du catalyseur	INC
Surveillance du Catalyseur chauffant	Sans obje
Surveillance du système de récupération des vapeurs de carburant	INC
Surveillance du circuit secondaire d'air	Sans obje
Surveillance de sonde à oxygène	INC
Surveillance de sonde de chauffage d'oxygène	INC
Surveillance du Système EGR	OK

Figure 3.51: Ecran de pr éparation OBD II-I / M

## 7. O2 lun. Test

La fonction O2 Monitor Test permet la récup ération et l'affichage des r éultats de la sonde O2 moniteur de test pour les tests les plus r écentes effectu ées à partir à bord du v éhicule ordinateur.

La fonction O2 Monitor Test n'est pas prise en charge par des véhicules qui communiquent en utilisant un r éseau CAN (Controller Area). Pour des r éultats O2 Monitor Test du CAN-v éhicules équip és, s'il vous pla ît se r éf érer à "On-Board lun. Test ".

Les donn ées peuvent ê tre sauvegard ées sur la carte SD, ou ê tre imprim ée.

O2 Monitor Test	
1	O2 Bank1 Sensor1
2	O2 Bank1 Sensor2
3	O2 Bank2 Sensor1
4	O2 Bank2 Sensor2

Figure 3.52: OBD II-O2 lun. Screen Test

## 8. On-Board lun. Test

La fonction On-Board Monitor Test vous permet de visualiser les résultats des tests de moniteur de bord. Les tests sont utiles après l'entretien ou après avoir effacé la mémoire d'un véhicule module de commande.

Texte	Graphique	Graphique Fusion	analogiques
Nom	Reference	Valueur	Unitée
\$01 Surveillance HO2SB1S1			
\$0101 Point de commutation HO2SB1S1	0.0000..0.0000	0.0000	v
\$0180 Amplitude de tension HO2SB1S1	0.0000..0.0000	0.0000	v
\$0181 Courant de chauffage HO2SB1S1	0.000 . 0.000	0.000	A
\$02 Surveillance HO2SB1S2			
\$0201 Point de changement HO2SB1S2	0.0000..0.0000	0.0000	v
\$0281 Courant de chauffage HO2SB1S2	0.000 . 0.000	0.000	A
\$0282 Taux de réponse de pauvre à riche de HO2SB1S2	0.0000 ..0.0000	0.0000	V/ms
\$0283 Taux de réponse de riche à pauvre	0.0000 ..0.0000	0.0000	V/ms

Figure 3.53: OBD II-Le Conseil lun. Screen Test

## 9. Test de composants

La fonction de test de composants vous permet de commander à bord du véhicule de l'ordinateur pour démarrer un test de fuite pour le système EVAP du véhicule.



Figure 3.54: Écran d'essai OBD II-composants

## 10. Infos sur le véhicule.

La fonction Information sur le véhicule permet la récupération de numéro d'identification du véhicule (NIV), Calibration ID (CIN), numéro de vérification

d'étalonnage (CVN) et en cours d'utilisation Effectuer piste sur 2000 et les nouveaux véhicules qui prennent en charge le mode 9.



Figure 3.55: Écran OBD II-Vehicle Info.

### 11. Présentez les modules

La fonction Modules actuel vous permet de visualiser les ID de module et des protocoles de communication de modules OBD II du véhicule.

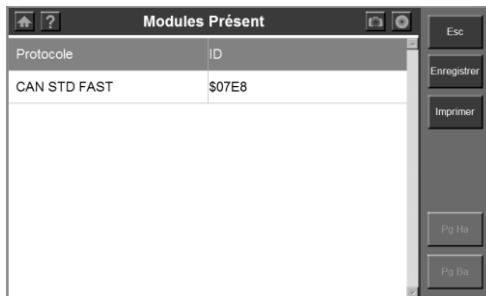


Figure 3.56: OBD II-Modules écran actuel

### 12. Lookup DTC

La fonction de recherche DTC vous permet de rechercher des définitions de DTC enregistrés dans la bibliothèque intégrée DTC.



Figure 3.57: Écran OBD II-DTC Lookup

## 4. Gestionnaire de données et d'impression

Les fonctions du gestionnaire de données vous permettent de lire des enregistrements de données enregistrés, ainsi que l'accès aux programmes de journalisation des données et de capture d'écran.

### 4.1. Procédures générales

Pour accéder aux fonctions du gestionnaire de données, s'il vous plaît suivez ces étapes:

1. Faire en sorte que l'outil d'analyse est relié à une source de puissance et la puissance de la lumière est allumée.
2. Appuyez sur le bouton Marche / Arrêt pour allumer l'outil d'analyse, attendre que l'écran d'accueil apparaisse.
3. Cliquez sur Gestionnaire de données et attendez que l'écran Gestionnaire de données à afficher.



Figure 4.1: Écran Data Manager

4. Sélectionnez une fonction.

- **Lecture**
- **Enregistrement des données**
- **Capture d'écran**

✍ **REMARQUE:** Le nombre de fichiers pouvant être enregistrés dans le Gestionnaire de données dépend de l'espace disponible sur la carte SD.

## 4.2. Play Back

La fonction de lecture vous permet de visualiser les données enregistrées. Il vous permet également de sauvegarder, supprimer et imprimer les fichiers enregistrés.

1. Suivez les instructions dans les procédures générales pour afficher l'écran Data Manager.
2. Cliquez sur l'icône de lecture et d'attendre que l'écran de lecture à afficher.

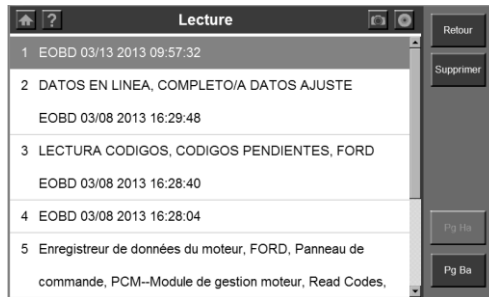


Figure 4.2: Écran de lecture

3. Sélectionnez les données que vous souhaitez voir en cliquant dessus.
4. Cliquez sur Echap pour revenir à l'écran précédent après avoir vu les données.
5. Pour supprimer une donnée, cliquez sur le bouton Supprimer sur l'écran de lecture, et un écran Supprimer s'affiche. Sélectionnez les données à supprimer, puis cliquez sur OK.
6. Pour imprimer des données, s'il vous plaît se référer à la section 4.5 Impression.

## 4.3. Enregistrement des données

Le haut-enregistreur de données enregistre les données de communication et d'information écrites lorsque les tests sont négatifs. Les données pourraient être envoyées au centre technique via l'Internet. Un fichier de correctif pourrait être transféré au technicien, généralement dans les 48 heures. Plus tard, une mise à jour sera créée et affichée pour tous les utilisateurs à télécharger.

**Pour enregistrer et envoyer le fichier journal, s'il vous plaît suivez ces étapes:**

1. Assurez-vous que l'outil d'analyse est connecté à Internet. Si non, s'il vous plaît se référer à la section 5.2 Wi-Fi ou le réseau Section 5.3.

2. Cliquez sur l'icône du disque dans le coin supérieur droit pour afficher le menu d'enregistrement de données au cours d'un processus de diagnostic en cas de besoin y.

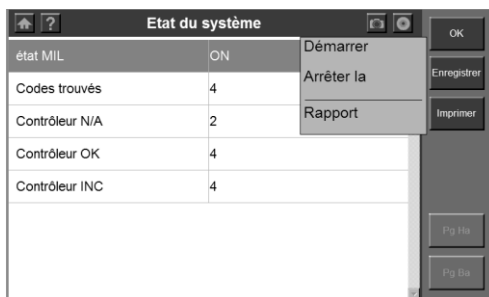


Figure 4.3: Menu Enregistrement des données

3. Cliquez sur "Démarrer la journalisation des données", une boîte de dialogue s'affiche.



Figure 4.4: Boîte de dialogue Connexion de données

4. Utilisez le clavier virtuel pour mettre en nom de fichier et les détails du fichier, et cliquez sur OK. L'outil d'analyse va commencer à enregistrer le processus de communication avec le véhicule à l'essai.

✎ **REMARQUE:** Pour une meilleure solution à vos problèmes, s'il vous plaît mettez des descriptions détaillées des problèmes rencontrés dans la zone *Détail du fichier*.

5. Cliquez sur l'icône du disque dans le coin supérieur droit pour afficher le menu d'enregistrement de données, et cliquez sur "Arrêter la consigne de données" pour arrêter l'enregistrement.
6. Effectuez l'une des actions suivantes:



- Cliquez sur «Rapport» à partir des données de journalisation de menu pour ouvrir l'écran Data Login. Ou,
- Suivez les instructions dans les procédures générales pour afficher l'écran Data Manager. Cliquez sur l'icône d'enregistrement de données pour accéder à l'écran d'enregistrement de données.

Figure 4.5: Ecran d'enregistrement de données

7. Vous devez entrer toutes sortes de données pour nos ingénieurs d'identifier la faute (s), qui comprennent identification du véhicule, année modèle, type de carrosserie, la faute à l'unité de commande, et une description détaillée du problème. Ensuite, cliquez sur télécharger pour envoyer vos problèmes au centre Autel technique.
8. Pour supprimer un ou plusieurs des fichiers de données de journalisation, sélectionnez le fichier (s) que vous souhaitez puis cliquez sur Supprimer dans le côté droit de l'écran.

#### 4.4. Capture d'écran

La fonction de capture d'écran vous permet de prendre une photo de l'écran de test pour enregistrer les éléments visibles apparaissent sur l'écran et d'imprimer les photos prises.


**Pour prendre une photo, s'il vous plaît suivez ces étapes:**

1. Cliquez sur l'icône de caméra dans le coin supérieur droit de l'écran si vous voulez prendre une photo de l'écran d'affichage.



Figure 4.6: Capture d' écran de l' écran


2. Cliquez sur l'espace nom de fichier et attendre le clavier logiciel pour faire apparaître, utilisez le clavier virtuel pour modifier le nom du fichier, si nécessaire.

 **REMARQUE:** Le "Ajout D'ail" zone peut être laissée en blanc.

3. Cliquez sur l'espace D'ail Ajout et attendre que le clavier virtuel pour faire apparaître, utilisez le clavier virtuel pour mettre en explications à l'image.
4. Cliquez sur Enregistrer pour enregistrer l'image.

Description détaillée de la dernière image enregistrée s'affiche dans l'espace Vieux détails. S'il vous plaît cliquer sur "Enregistrer avec D'ail Vieux" pour enregistrer l'image avec les mêmes descriptions que la dernière photo.

5. L'outil d'analyse affiche un écran d'information indique le nom du fichier et l'emplacement de stockage.
6. Cliquez sur Echap pour revenir à l'écran Data Manager.

 **REMARQUE:** Pour imprimer la photo, s'il vous plaît se référer à la section 4.5 Impression.

**Pour afficher une image précédemment prise, s'il vous plaît suivez ces étapes:**

1. Suivez les instructions dans les procédures générales pour afficher l'écran Data Manager et cliquez sur l'icône Capture d'écran pour accéder au programme de capture d'écran. Ou,

Cliquez sur l'icône de caméra dans le coin supérieur droit de l'écran pour accéder au programme de capture d'écran.

2. Cliquez sur la barre de fonctions Images récentes de l'écran pour afficher comme ci-dessous.



Figure 4.7: Capture d'écran - Images récentes

3. Cliquez sur l'écran pour zoomer dans l'image en plein écran et cliquez à nouveau pour effectuer un zoom arrière.
4. Utilisez le Préc. Ou boutons Suivant pour afficher les photos précédentes ou suivantes.
5. Utilisez le bouton Supprimer pour supprimer l'image affichée, ou utilisez le bouton Effacer tout pour supprimer toutes les images stockées.
6. Cliquez sur Echap pour revenir au menu Data Manager.

Pour imprimer la photo, s'il vous plaît se référer à la section 4.5 Impression.

## 4.5. Impression

La fonction d'impression vous permet d'imprimer en direct des données de diagnostic ou de données enregistrées par l'outil d'analyse.

### 4.5.1. Comment imprimer

Pour imprimer les données, vous devez effectuer les paramètres suivants:

#### Pour l'outil d'analyse

Vérifiez que l'outil d'analyse a été connecté à votre réseau. Il ya deux façons de se connecter:

- Connexion réseau sans fil. Dans ce cas, votre routeur doit avoir une fonction sans fil. S'il vous plaît se référer à la section 5.2 Wi-Fi pour des instructions détaillées.
- connexion réseau par câble. Branchez l'outil d'analyse de routeur de réseau avec un câble série RS232 fourni. S'il vous plaît se référer à la section 5.3 Réseau pour des instructions détaillées.

#### Pour l'ordinateur

- Assurez-vous que le logiciel du serveur d'impression a été installé correctement sur votre ordinateur. S'il vous plaît se référer à la section 2.3 Installer le logiciel PC pour des instructions détaillées.
- Assurez-vous que l'ordinateur est correctement connecté à une imprimante.
- Exécutez le logiciel de serveur d'impression sur l'ordinateur.

Pour imprimer les données, procédez comme suit:

1. Lorsque les données en direct est imprimable, une touche de fonction d'impression apparaîtra dans la colonne de droite de l'écran.

**REMARQUE:** *Maintenant que seules les données de texte peut être imprimé. Si vous souhaitez imprimer des informations qui sont non imprimable, vous pouvez utiliser la fonction de capture d'écran pour prendre une photo de l'écran de test, puis imprimez la photo prise.*

2. Cliquez sur la touche de fonction Imprimer sur l'écran outil d'analyse. Le téléchargement de données est à l'ordinateur. S'il ya plus d'un ordinateur exécutant le logiciel serveur d'impression dans le réseau, l'outil d'analyse vous demandera de sélectionner l'un d'eux.

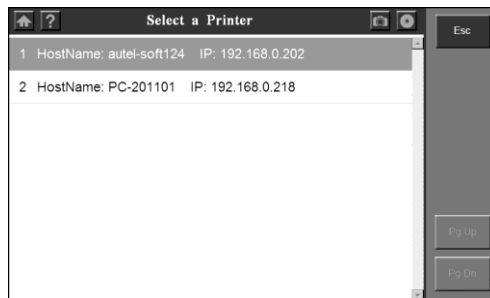


Figure 4.8: Sélection de l'imprimante

3. Lorsque le téléchargement terminé, un document aperçu s'affiche sur l'écran de l'ordinateur.



Figure 4.9: Ecran de serveur d'impression

4. Cliquez sur l'icône Imprimer pour imprimer le document.

Pour imprimer plus facilement et en douceur, il ya quelques options d'impression que vous pouvez choisir.

- Impression rapide: rapide imprimer le document en utilisant les options actuelles.
- Imprimer: imprimer le document dans une procédure normale.
- Test Imprimer: imprimer une page de texte pour vérifier si la fonction d'impression fonctionne correctement.
- D'impression Auto:
  - Analyse: imprimer automatiquement tous les documents téléchargement.
  - Décoché empiler tous les documents téléchargés sur l'écran et attendez que votre commande à imprimer. Dans ce cas, vous pouvez vérifier soigneusement vos documents avant de les imprimer.

Le serveur d'impression permet de supprimer tous les documents imprimés et des documents seulement encore en suspens apparaît sur l'écran.

#### 4.5.2. Comment résoudre les défaillances d'impression

Cette section étape par étape suggère des façons que vous pouvez diagnostiquer et résoudre les problèmes dans lesquels serveur d'impression n'imprime pas le document.

Des exemples de défaillance d'impression comprennent des messages d'erreur et autres messages qui apparaissent lorsque vous essayez d'imprimer, l'absence de

réponse de l'imprimante et des fichiers qui sont imprimés sous forme de symboles dénués de sens.

Pour résoudre l'échec d'impression, vous devez déterminer la cause. Provoque généralement correspondre à l'une des quatre grandes catégories:

- Les documents endommagés ou contenu endommagé dans les documents
- Le programme de serveur d'impression
- Le pilote d'imprimante
- Connectivité/matériel

Il est important de ne pas présumer trop vite quelle est la cause de votre problème d'impression peut être. Au lieu de cela, compter sur le dépannage systématique pour vérifier la véritable cause.

Effectuez les tests suivants faciles pour aider à déterminer le genre de cause que vous rencontrez.

### **Étape 1: Test d'impression dans d'autres documents**

Les documents endommagés ou des documents contenant des graphiques ou des polices endommagés peuvent provoquer des erreurs d'impression. Avant de réinstaller les pilotes ou logiciels, de tester la capacité du programme de serveur d'impression pour imprimer. Pour ce faire, effectuez le test suivant:

- Ouvrez un nouveau document vierge dans le serveur d'impression.
- Cliquez sur le bouton Test Print pour imprimer le document test.

Le succès ou l'échec de l'essai précédent indique si le serveur d'impression peut imprimer en général.

Si vous ne recevez pas les erreurs dans le document de test, mais vous ne pouvez toujours pas imprimer votre document original, il est probable que votre document original est endommagé

Cela peut être vrai même si vous pouvez imprimer le même document sur un autre ordinateur. C'est parce qu'il y a beaucoup de situations dans lesquelles les symptômes des dommages fichier apparaissent sur certains ordinateurs et pas sur d'autres.

Encore une fois, il est important de s'appuyer sur un dépannage systématique, plutôt que de supposer que la cause du problème. Par conséquent, si vous ne pouvez pas imprimer un document particulier, mais vous pouvez imprimer

d'autres documents dans le serveur d'impression, vous avez probablement un document endommagé et devrait résoudre le problème en conséquence.

Si le serveur d'impression ne peut pas imprimer du tout, passez à l'étape 2.

### **Étape 2: Test d'impression dans d'autres programmes**

Comprendre la portée du problème d'impression peut révéler la cause. Par exemple, certains problèmes d'impression affectent uniquement le serveur d'impression et autres problèmes d'impression affectent plusieurs ou tous vos programmes Microsoft Windows.

Les tests suivants peuvent aider à déterminer si ce problème implique plusieurs programmes ou si les symptômes sont propres au serveur d'impression.

Testez la fonction d'impression de vos programmes Office ou d'un navigateur Web. Vous pouvez également essayer d'imprimer une page de test pour votre imprimante. Pour faire tout cela, s'il vous plaît se référer à Microsoft Windows et les applications Office manuels.

Si vous ne pouvez pas imprimer une page de test, ou si vous ne pouvez pas imprimer dans plusieurs ou tous vos programmes Windows, vous pouvez avoir un problème de pilote d'imprimante, un problème de Windows, ou un problème de connectivité/matériel. Dans ce cas, passez à l'étape 4.

Si vous pouvez imprimer sans problème dans tous vos programmes à l'exception du serveur d'impression, passez à l'étape 3.

### **Étape 3: Test d'impression avec les pilotes d'imprimante différents**

Si le serveur d'impression est le seul programme sur votre ordinateur qui ne peut pas imprimer, vous pouvez penser que c'est la cause du problème. Il est important de se rappeler que le serveur d'impression est un programme très intensif imprimante. Cela signifie qu'un problème mineur avec le pilote d'imprimante peut affecter le serveur d'impression.

Pour déterminer si le pilote d'imprimante est la cause du problème, vous pouvez tester différents pilotes et essayez d'imprimer sur une autre imprimante. Si aucune imprimante n'est disponible, contactez le fabricant pour savoir s'il existe une version mise à jour du pilote.

Si le problème d'impression se produit avec un autre pilote d'imprimante, passez à l'étape 4.

### **Étape 4: Révision Imprimer**

À ce stade, vous avez vérifié que le problème d'impression n'est pas limité à un document ou à un pilote d'imprimante particulier, et que le problème se limite au programme de serveur d'impression. Vous aurez besoin de vérifier l'ensemble du système à fond.

1. Vérifiez l'état de connexion du matériel. Si vous utilisez une connexion sans fil, assurez-vous que la distance entre l'outil d'analyse et le routeur est inférieure à 3 mètres. Si le problème persiste connexion, s'il vous plaît essayer la connexion du câble.
2. Consultez le programme du serveur d'impression. Réinstallez-le si nécessaire.

Si le problème persiste impression, s'il vous plaît contactez-Autel Support Technique ou votre agent de vente local.



## 5. Configuration du système

Les fonctions de configuration du système vous permettent d'ajuster paramètre par défaut et afficher des informations sur MaxiDAS® DS708.

### 5.1. Procédures générales

Pour accéder aux fonctions de configuration du système, s'il vous plaît suivez attentivement les étapes ci-dessous:

1. Faire en sorte que l'outil d'analyse est relié à une source de puissance et la puissance de la lumière est allumé.
2. Appuyez sur le bouton ON / OFF pour allumer l'outil d'analyse et d'attendre que l'écran d'accueil apparaî.
3. Cliquez sur Configuration / Aide. Ceci affiche l'écran de configuration / Aide.



Figure 5.1: Configuration / Aide à l'écran

4. Sélectionnez l'élément à régler.
5. Reportez-vous aux sections suivantes:
  - **Wi-Fi**
  - **Réseau**
  - **Unité**
  - **Date / Heure**
  - **Langue**
  - **Retro éclairage**
  - **Bip**

- [Appuyez sur](#)
- [Bureau à distance](#)
- [Atelier d'infos](#)
- [À propos](#)

## 5.2. Wi-Fi

La fonction Wi-Fi vous permet d'utiliser une connexion réseau sans fil sur l'outil d'analyse.

1. Suivez les instructions dans les procédures générales pour afficher la configuration / écran d'aide.
2. Cliquez sur l'icône Wi-Fi et attendez que la fenêtre Paramètres WLAN à apparaître.

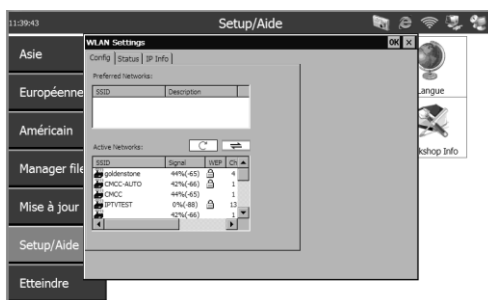



Figure 5.2: Fenêtre Paramètres WLAN

3. Sélectionnez le réseau auquel vous souhaitez vous connecter dans la colonne Active Networks, et cliquez sur le bouton Connecter.
  4. Attendez une adresse IP à attribuer.
  5. Cliquez sur OK pour enregistrer la configuration et quitter.
- REMARQUE:** Si aucun réseau n'est répertorié dans la colonne réseaux préférés ou Active Networks colonne, cliquez sur le bouton  pour rafraîchir l'écran. Si rafraîchissante n'aide pas, vous devrez ajouter un réseau sans fil masqué manuellement.

Pour ajouter un réseau sans fil masqué s'il vous plaît, procédez comme suit:

- Suivez les étapes 1 et 2 ci-dessus dans la section 5.2 Wi-Fi pour afficher la fenêtre Paramètres WLAN.

- Cliquez sur la barre de fonctions IP Info, puis sur le bouton Config. Attendez une fen être Param ères WLAN à appara ître.

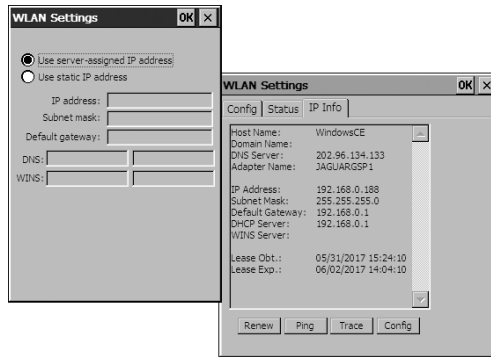


Figure 5.3: Ajout d'un r éseau sans fil manuellement

- S électionnez "Utiliser l'adresse IP statique », et de remplir les blancs.
- Cliquez sur OK.

Pour supprimer un r éseau sans fil, d'organiser l'ordre de chaque r éseau, ou modifier les informations de r éseau sans fil de la liste des r éseaux sous R éseaux favoris, s'il vous pla ît, proc édez comme suit:

- S électionnez le r éseau sans fil, cliquez dessus et maintenez pendant quelques secondes et attendez que le menu d'action de pop-up.
- S électionnez l'action que vous permettrait d'atteindre.

### 5.3. R éseau

La fonction de r éseau vous permet de r églér les param ètres r éseau.

1. Ins érez correctement le c âble r éseau sur le port RS 232 de s érie de l'outil d'analyse.
2. Suivez les instructions dans les proc édures g én érales pour afficher la configuration / écran d'aide.
3. Cliquez sur l'ic ône R éseau et attendre "DM9000A/9010 ISA Fast Ethernet Adapter Settings" fen être pop-up.

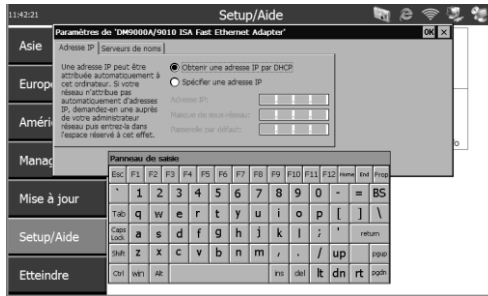


Figure 5.4: Réseau

4. Effectuez l'une des solutions suivantes pour configurer l'adresse IP:
  - Si le réseau local qui attribue automatiquement une adresse IP à un périphérique, sélectionnez «Obtenir une adresse IP via DHCP».
  - Si l'adresse IP n'est pas attribuée automatiquement, sélectionnez "Spécifier une adresse IP", obtenir l'adresse des administrateurs réseau et saisissez-le dans l'espace.
5. Cliquez sur OK pour enregistrer la configuration et quitter.

## 5.4. Unité

La fonction de l'unité vous permet de régler les unités de mesure.

1. Suivez les instructions dans les procédures générales pour afficher la configuration / écran d'aide.
2. Cliquez sur l'icône de l'unité et attendez que la fenêtre Unité de pop up.
3. Sélectionnez métrique pour les unités de mesure métriques ou sélectionner l'anglais pour les unités anglaises de mesure.

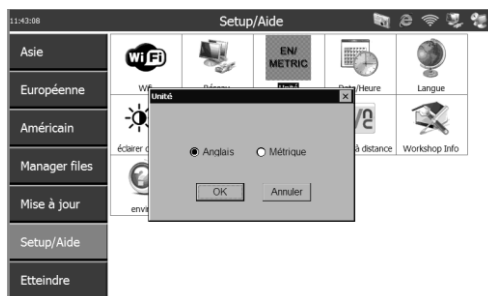


Figure 5.5: Unité

4. Cliquez sur OK pour enregistrer votre configuration et de sortie ou cliquez sur Annuler pour quitter sans enregistrer les modifications.

## 5.5. Date / Heure

La date / heure fonction vous permet de régler l'heure et la date.

1. Suivez les instructions dans les procédures générales pour afficher la configuration / écran d'aide.
2. Cliquez sur l'icône Date / Heure et attendez que la fenêtre Date / heure de pop up.
3. Réglez l'heure en heures, minutes et secondes (24 heures) dans la boîte de dialogue Time.
4. Réglage de la date au format mois, jour et année dans la boîte de dialogue Date d'.
5. Sélectionnez Format Date pour changer le format de la date.

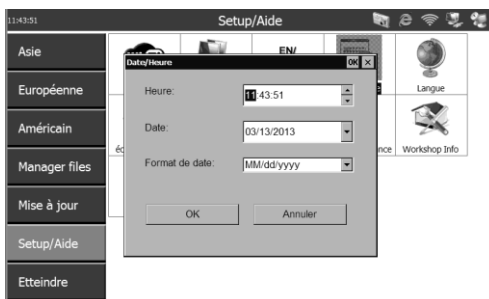


Figure 5.6: Date / Heure

6. Cliquez sur OK pour enregistrer votre configuration et de sortie ou cliquez sur Annuler pour quitter sans enregistrer les modifications s.

## 5.6. Langue

La fonction Langue permet de régler les paramètres de langue.

1. Suivez les instructions dans les procédures générales pour afficher la configuration / écran d'aide.
2. Cliquez sur l'icône Langue et attendez que la fenêtre Langue de pop-up.
3. Cliquez sur une langue.

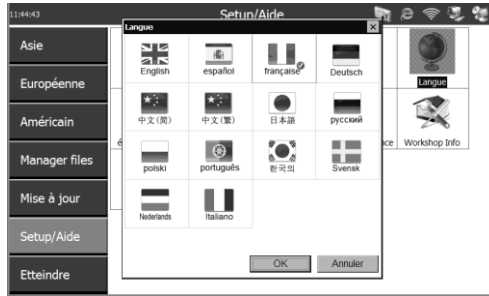


Figure 5.7: Langue

4. Cliquez sur OK pour enregistrer la configuration et quitter ou sur Annuler pour quitter sans enregistrer les modifications .

## 5.7. R étro éclairage

La fonction de r étro éclairage vous permet de r égl er le r étro éclairage de l' écran.

☑ **REMARQUE:** La temp érat ure ou l' éclairage peuvent affecter la luminosité de l' écran de l'outil d'analyse. Si n écessaire, utilisez la fonction de r égl age du contraste pour r égl er l' écran pour les conditions de travail.

1. Suivez les instructions dans les proc édures g én érales pour afficher la configuration / écran d'aide.
2. Cliquez sur l'ic ône r étro- éclairage et attendez que la fen être de r étro éclairage à appara ître.
3. Faites glisser le curseur vers la gauche pour éclaircir l' écran ou faites glisser le curseur vers la droite à la brillante vers le bas.



Figure 5.8: R étro- éclairage

4. Cliquez sur OK pour enregistrer votre configuration et de sortie ou cliquez sur Annuler pour quitter sans enregistrer les modifications.

## 5.8. Bip

La fonction Beep vous permet de contrôler bip sonore.

1. Suivez les instructions de procédures générales pour afficher la configuration / écran d'aide.
2. Cliquez sur l'icône de tonalité et attendez que la fenêtre Bip de pop-up.

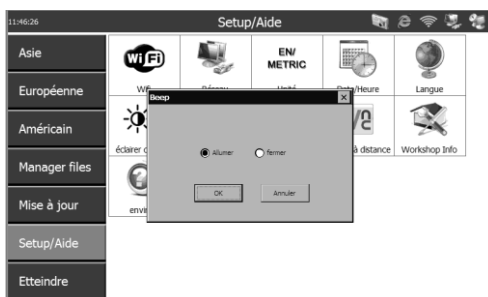


Figure 5.9: Bip

3. Cliquez sur l'option ON pour bip sonore ou cliquez sur OFF pour couper le son.
4. Cliquez sur OK pour enregistrer votre configuration et de sortie ou cliquez sur Annuler pour quitter sans enregistrer les modifications.

## 5.9. Appuyez sur

La fonction Touche vous permet de calibrer l'écran tactile.

1. Suivez les instructions dans les procédures générales pour afficher la configuration / écran d'aide.
2. Cliquez sur l'icône tactile et attendez que l'écran tactile apparaisse.
3. Cliquez sur le centre de la cible et maintenez brièvement le stylet.
4. Répétez l'action jusqu'à ce que la cible se déplace autour de l'écran.
5. Touchez l'écran pour enregistrer les données enregistrées. Pour quitter sans enregistrer les modifications, il suffit d'attendre 30 secondes.

- ☒ **REMARQUE:** Utilisez uniquement le stylet fourni ou en plastique stylos à pointe sur écran tactile. Ne pas utiliser un crayon, un stylo ou tout autre objet pointu.

## 5.10. Bureau à distance

La fonction Bureau à distance vous permet d'afficher l'écran de l'outil d'analyse sur un ordinateur et il permet également le contrôle de l'outil d'analyse à partir d'un ordinateur possible.

1. Assurez-vous que la visionneuse VNC a été correctement installée sur votre ordinateur. Si non, s'il vous plaît se référer à la section 2.3 Installer le logiciel PC.
2. Suivez les instructions dans les procédures générales pour afficher la configuration / écran d'aide.
3. Cliquez sur l'icône de bureau à distance et attendre "CEVNC: Propriétés de l'utilisateur en cours" fenêtre pop-up. Cliquez sur OK ou sur Appliquer pour rendre efficace.

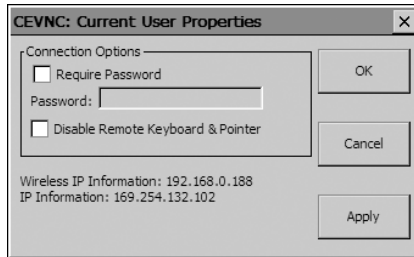


Figure 5.10: Bureau à distance

- ☒ **REMARQUE:** Pour Bureau à distance sécuritaire, cliquez sur "Mot de passe requis" et entrez un mot de passe. Pour afficher l'écran sur un PC sans avoir le PC pour contrôler l'outil de scan, cliquez sur "Désactiver Remote Keyboard & Pointer".

4. Ouvrez le logiciel client de VNC Viewer sur votre PC et attendez que le "client VNC: Détails de connexion" fenêtre pop-up.
5. Entrez les informations IP sans fil (veuillez vérifier les paramètres Wi-Fi pour obtenir les informations) dans la zone Serveur.



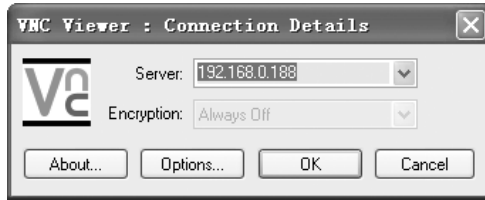


Figure 5.11: VNC Viewer

6. Régler la boîte de cryptage comme « toujours off » si vous n'avez pas défini un mot de passe à l'étape 2.
7. Cliquez sur OK

**REMARQUE:** Si vous avez défini un mot de passe à l'étape 2, un « VNC Viewer: Authentication [Pas de cryptage] » fenêtré pop-up. Vous êtes invité à entrer votre mot de passe.

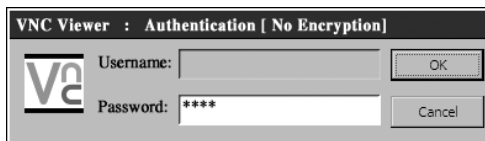


Figure 5.12: VNC Viewer: Mot de passe

## 5.11. Infos Atelier

Cette fonction fournit des informations claires sur l'endroit où vous conservez votre voiture et qui fait le service pour vous.

1. Suivez les instructions dans les procédures générales pour afficher la configuration / écran d'aide.
2. Cliquez sur l'icône Info Atelier et attendez que la fenêtré Info Atelier de pop-up.

Utilisez cette fenêtré pour entrer le numéro d'entreprise et le mécanicien qui travaille sur la voiture maintenant. La liste des numéros de travail affiche tous les mécaniciens qui ont travaillé sur la voiture.

## 5.12. A propos

La fonction À propos fournit des informations sur l'outil d'analyse en ce qui concerne la version, le matériel, l'ID de produit, le droit d'auteur, etc.

1. Suivez les instructions dans les procédures générales pour afficher la configuration / écran d'aide.
2. Cliquez sur l'icône A propos et attendez que la fenêtre À propos de pop-up.
3. Cliquez sur OK pour quitter.

## 6. Mise à jour logicielle

Autel publie fréquemment des mises à jour de logiciels que vous pouvez télécharger. La fonction de mise à jour, il est très facile de déterminer et obtenir exactement ce dont vous avez besoin.

La mise à jour vous permet de mettre à jour le logiciel outil d'analyse, soit par l'outil d'analyse ou via un ordinateur.

### 6.1. Mettre à jour le logiciel outil d'analyse grâce à l'outil d'analyse

1. Faire en sorte que l'outil d'analyse est relié à une source de puissance et la puissance de la lumière est allumé.
2. Appuyez sur le bouton ON / OFF pour allumer l'outil d'analyse et d'attendre que l'écran d'accueil apparait.
3. Branchez l'outil d'analyse à l'Internet. (S'il vous plaît se référer à la section 5.2 Wi-Fi ou le réseau Section 5.3.)
4. Dans l'écran principal, choisissez Mettre à jour, et l'outil d'analyse chargera et affichera le "MaxiDAS® DS708 mise à jour: (nom d'utilisateur)" écran. Mise à jour des contrôles de mises à jour disponibles.
5. Un message apparaîtra vous demandant "System Program devez mettre à jour. Mettre à jour maintenant? ", Si le programme système dans votre outil d'analyse n'est pas la dernière version.

OUI ----- vous pouvez mettre à jour le programme système dès maintenant

NON ----- vous pouvez mettre à jour le programme système plus tard

Lorsque le programme est installé système, outil d'analyse vous invite avec un message, "S'il vous plaît redémarrer l'outil d'analyse pour terminer la mise à jour." Soit vous quittez le programme et relancez outil d'analyse en ce moment, ou vous pouvez essayer plus tard.

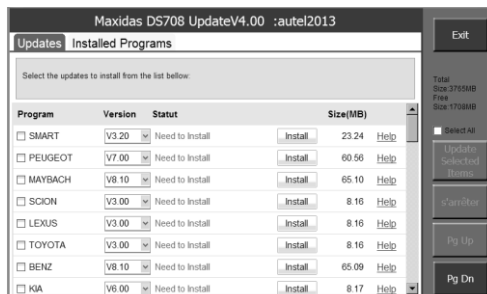


Figure 6.1: Mise à jour par l'outil de scan - Écran principal

**REMARQUE:** Si l'outil d'analyse ne parvient pas à se connecter sur le processus de mise à jour, vous utilisez peut-être une connexion illégale ou limitée. Si vous plaî contactez votre administrateur Internet et régler les paramètres Internet. Pour vérifier l'état d'Internet, vous pouvez essayer de vous connecter sur un site Web sur l'outil d'analyse.

- Dans la fenêtre de mise à jour, sélectionnez les éléments que vous souhaitez installer. Habituellement, vous devez installer les mises à jour disponibles.

En règle générale, il existe deux façons de mettre à jour des programmes:

### Batch mise à jour

- Sélectionnez les programmes que vous souhaitez mettre à jour en cliquant sur les cases en regard de ces éléments. Puis cliquez sur le bouton START sur le côté droit de l'écran.
- Ou bien, cliquez sur le bouton SELECT ALL case sur le côté droit de l'écran et tous les éléments modifiables seront sélectionnés automatiquement. Puis cliquez sur le bouton START sur le côté droit de l'écran.
- Vérifier la mise à jour en observant la barre de progression en haut à gauche [téléchargement] et la barre de progression supérieure droite [l'installation]. Vous pouvez également trouver des informations de progression dans la colonne STATE de éléments mis à jour, montrant la manière suivante.

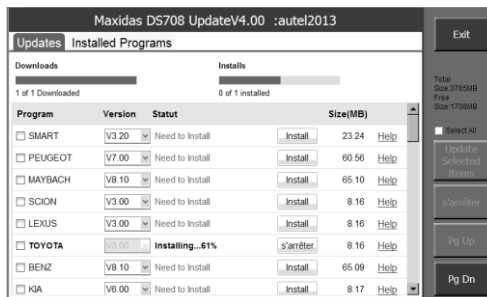


Figure 6.2: Programme de mise à jour

- Chaque fois que vous pouvez cliquer sur le bouton STOP sur le côté droit de l'écran pour suspendre tout progrès, et l'état de ces éléments suspendus

se changerait en effondrés.

- Pour reprendre le processus de mise à jour de, vous devrez peut-être sélectionner les éléments suspendus à nouveau, puis cliquez sur le bouton START. Les progrès reprendront à partir du point de rupture.
- Lorsque le téléchargement est terminé les programmes téléchargés sont automatiquement installés. La nouvelle version remplacera l'ancienne version.

### **Simple mise à jour**

- Repérer la rubrique mise à jour désirée et cliquez sur le bouton INSTALL dans la même ligne. Avec la mise à jour en cours, le bouton Installer pour STOP.
- Vérifier la mise à jour en observant la barre de progression en haut à gauche [téléchargement] et la barre de progression supérieure droite [l'installation]. Vous pouvez également trouver des informations de progression dans la colonne STATE de produits mis à jour.
- Chaque fois que vous pouvez cliquer sur le bouton STOP dans la ligne de la suspension de ce progrès, et l'état de cet objet sera modifié ou stoppé
- Pour reprendre le processus de mise à jour, cliquez sur le bouton Installer la ligne à nouveau. Les progrès reprendront à partir du point de rupture.
- Lorsque le téléchargement est terminé le programme téléchargé sera installé automatiquement. La nouvelle version remplacera l'ancienne version.

## **6.2. Mettre à jour le logiciel outil d'analyse via un ordinateur**

1. Assurez-vous que le logiciel d'application mise à jour a été correctement installé sur votre PC. Si non, s'il vous plaît se référer à la section 2.3 Installer le logiciel PC.
2. Assurez-vous que votre ordinateur est connecté à Internet.
3. Insérez la carte SD de l'outil d'analyse de votre PC.
4. Exécutez le logiciel client mise à jour. Attendez que la fenêtre Connexion à apparaître.

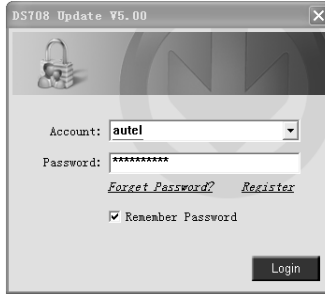


Figure 6.3: écran Login

5. Mettez le nom d'utilisateur et mot de passe et attendez que le "MaxiDAS<sup>®</sup> DS708 mise à jour: (nom d'utilisateur)" fen être à afficher. Si vous avez oublié votre mot de passe sans le vouloir, vous pouvez toujours cliquer sur le [Mot de passe oublié ?] Mettre un lien vers notre site et découvrez votre mot de passe en arrière.

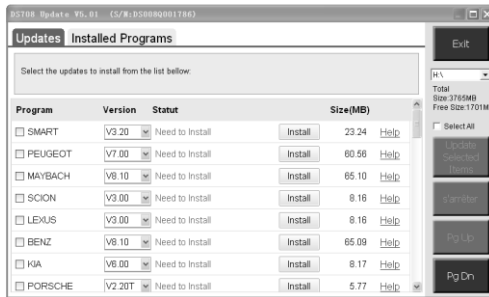


Figure 6.4: Mise à jour par ordinateur - Écran principal

6. Utilisez le menu déroulant sur la droite pour sélectionner une carte SD si deux ou plusieurs cartes SD ont été connectées à l'ordinateur.

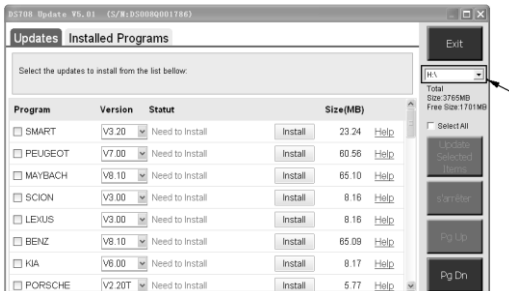


Figure 6.5: Sélectionnez la carte SD

7. La procédure de mise à jour détaillée fonctionne comme section 6.1.

### 6.3. Afficher ou Supprimer des programmes

Pour afficher la liste des programmes installés ou supprimer un programme installé s'il vous plaît suivez ces étapes:

- Cliquez sur l'entrée tag Programmes Installés et la page affiche la liste des programmes installés.
- Sélectionnez le programme (s) que vous souhaitez supprimer.
  - ✧ Supprimer en quantité Sélectionnez les programmes que vous souhaitez supprimer en cliquant sur les cases à cocher à gauche de ces éléments. Puis cliquez sur le bouton DELETE sur le côté droit de l'écran.
  - ✧ Simple supprimer: Cliquez sur le bouton Désinstaller dans la ligne de votre programme serait- être-supprimé
- Une fenêtre demandant "Êtes-vous sûr de vouloir supprimer le logiciel?" Apparaîtra pour vous demander confirmation.

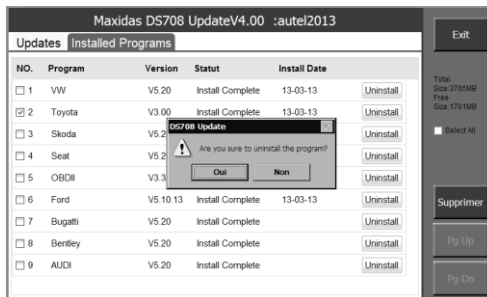


Figure 6.6: Supprimer le programme

- Cliquez sur Oui pour supprimer le programme sélectionné(s), ou sur Non pour annuler l'action.
- Le programme sera automatiquement supprimé et ajouté à la fin de la liste des programmes dans la page UPDATE dans le cas où vous souhaitez installer à nouveau.

Théoriquement, tous les programmes dans les dernières versions seront automatiquement compatibles avec les anciennes versions, mais si votre outil

d'analyse a un problème de compatibilité et que vous voulez récupérer l'ancienne version, pour certains programmes, vous devrez peut-être les supprimer d'abord, puis installer la version antérieure à nouveau. Choisissez l'ancienne version dans le menu déroulant de la version du programme.



Figure 6.7: Sélectionnez la version du logiciel

## 6.4. Conseils rapides de dépannage pour la mise à jour logicielle

Lorsque le programme mise à jour échoue, l'outil d'analyse affichera un rappel. Pour résoudre les échecs, suivez ces instructions .

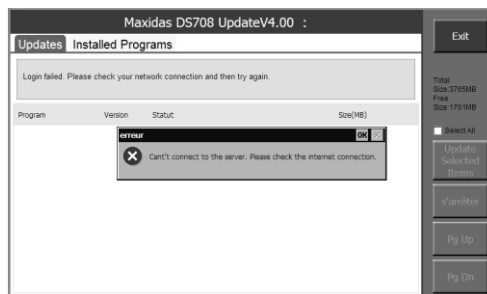


Figure 6.8: Écran D'erreur Mise à jour - D'erreur Internet

- Lorsque le logiciel outil d'analyse est mis à jour par l'outil d'analyse :
  - ✓ Assurez-vous que l'outil d'analyse est connecté à Internet. Ou,
  - ✓ Essayer la mise à jour du logiciel outil d'analyse par ordinateur.
- Lorsque le logiciel outil d'analyse est en cours de mise à jour via un ordinateur:
  - ✓ Assurez-vous que l'ordinateur est connecté à Internet.



- ✓ Il est sugg é r é que les programmes informatiques utilisant des ressources Internet massives  tre suspendue afin que la mise   jour sera plus lisse.
- Le serveur Autel aurait rencontr é un  chec pour le moment. S'il vous pla  t mettez   jour   une date ult é rieur e.
- Assurez-vous que l'outil d'analyse a   t   enregist r é en ligne.
- Assurez-vous que la protection en  criture de la carte SD est  teint.

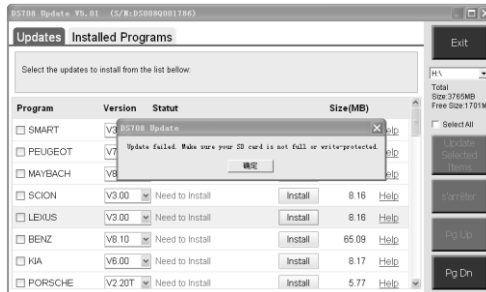


Figure 6.9:  cran D  faut Mise   jour - carte SD verrouill  

- Si votre carte SD est trop complet pour charger une nouvelle application, s'il vous pla  t supprimer des applications diagnostiques de marques de v  hicules qui ne sont gu  re utilis  s.
- Assurez-vous que vous utilisez une version l  gale du logiciel de l'outil de diagnostic.

## 7. Entretien, Garantie et service

### 7.1. Nettoyage de l'écran tactile

L'écran tactile peut être nettoyé avec un chiffon doux et de l'alcool ou un nettoyant doux.

**i IMPORTANT:** *Ne pas utiliser de nettoyeurs abrasifs ou de produits chimiques pour automobiles sur l'écran tactile.*

### 7.2. Nettoyage et inspection de l'unité

Lorsque vous utilisez les MaxiDAS<sup>®</sup> DS708 unité assurez-vous de faire ce qui suit:


1. Vérifiez que le boîtier, le câblage et les adaptateurs pour la saleté et les dommages avant et après chaque utilisation.
2. A la fin de chaque journée de travail, nettoyez les MaxiDAS<sup>®</sup> DS708 boîtier, le câblage et les adaptateurs avec un chiffon propre et humide.

**i IMPORTANT:** *Ne pas utiliser de nettoyeurs abrasifs ou de produits chimiques pour automobiles sur les MaxiDAS<sup>®</sup> DS708 unitaires.*

### 7.3. Conseils de dépannage rapide

1. Faire en sorte que l'outil d'analyse est relié à une source de puissance et la puissance de lumière est allumée.
2. Assurez-vous que la carte SD est insérée dans l'outil d'analyse.
3. Assurez-vous que l'outil d'analyse a été enregistré.
4. Assurez-vous que le logiciel système et le logiciel d'application de diagnostic sont correctement mis à jour.
5. Faire en sorte que l'outil d'analyse est connecté à l'Internet.
6. Vérifiez tous les câbles, connexions et indicateurs pour voir si le signal est reçu.
7. Ne pas utiliser l'outil d'analyse à côté de fours micro-ondes, téléphones sans fil et des instruments médicaux ou scientifiques pour éviter les interférences.
8. Faire en sorte que l'ordinateur avec le logiciel installé PC Link est connecté à une imprimante.

9. Assurez-vous que l'ordinateur est connecté à un réseau si l'une des fonctions de l'outil d'analyse est à réaliser sur l'ordinateur

 **REMARQUE:** Si votre problème persiste, s'il vous plaît contactez-Autel Support Technique ou votre agent de vente local.

## 7.4. Définitions des boutons de navigation



L'icône de la maison apparaît dans le coin supérieur gauche de l'écran. En cliquant une fois conduit à l'écran d'accueil de l'outil d'analyse.



L'icône point d'interrogation apparaît dans le coin supérieur gauche de l'écran. En cliquant une fois conduit sur le site de [www.auteltech.com](http://www.auteltech.com).



Les icônes de caméra apparaissent dans le coin droit supérieur de l'écran. En cliquant une fois conduit à la capture d'écran.



L'icône Internet apparaît dans le coin supérieur droit de l'écran. En cliquant une fois conduit à l'internaute.



L'icône de signal s'affiche dans le coin supérieur droit de l'écran. L'icône indique l'état des paramètres WLAN, et il est vert lorsque l'outil d'analyse est connecté à une connexion Wi-Fi gratuite.



L'icône de l'ordinateur apparaît dans le coin supérieur droit de l'écran. L'icône indique l'état de l'Ethernet. La croix rouge disparaît lorsque l'outil d'analyse est connecté à un réseau câblé.



L'icône du disque apparaît dans le coin supérieur droit de l'écran. En cliquant une fois conduit à l'enregistrement de données dans le menu.



L'ordinateur et l'icône de radar apparaît dans le coin supérieur droit de l'écran. En cliquant une fois conduit à des paramètres de bureau à distance. La croix rouge disparaît lorsque la fonction de bureau à distance est activée.

## 7.5. Procédures d'entretien

### 7.5.1. Service technique

Si vous avez des questions sur le fonctionnement du produit, s'il vous plaît:


- Call 1-877-288-3587/ 1-877-AUTELUS (North America), or 0086-755-86147779 (China).
- Communiquez avec l'agent de vente local.

- Visitez notre site Web à l' [www.auteltech.com](http://www.auteltech.com) or [www.maxidas.com](http://www.maxidas.com).

### 7.5.2. Service de réparation

S'il s'avère nécessaire de retourner l'outil d'analyse pour la réparation, s'il vous plaît télécharger le formulaire de service de réparation de notre site Web à l'[www.maxidas.com](http://www.maxidas.com) et remplissez le formulaire. Les informations suivantes doivent être incluses:

- Nom de l'entreprise
- Nom du contact
- Numéro de téléphone
- Description du problème
- Preuve d'achat pour les réparations sous garantie
- méthode de paiement préférée pour réparations hors garantie

 **REMARQUE:** *Pour les réparations hors garantie, le paiement peut être effectué par carte Visa, Master Card ou avec des conditions de crédit approuvées.*

Envoyez l'appareil à votre agent local, ou à l'adresse suivante:

Rm. 106-107、109、114, SZICC Bldg.,

Chaguang Road Southside., Xili Town,

Nanshan District, Shenzhen

518055, P. R. China

### 7.5.3. Informations de commande

Les pièces de rechange et optionnels peuvent être commandés directement auprès de votre fournisseur d'outils Autel autorisé

Votre commande doit inclure les informations suivantes:

- Quantité
- Référence
- Description de l'article

## 7.6. Garantie limitée d'un an

Autel garantit à ses clients que ce produit sera exempt de tout défaut de matériaux et de fabrication pendant une période d'un (1) an à compter de la date de l'achat initial, sous réserve des modalités et conditions suivantes:

1. La seule responsabilité d'Autel sous la garantie est limitée à la réparation ou à l'option d'Autel, le remplacement de l'outil d'analyse sans frais avec preuve d'achat. La facture peut être utilisée à cette fin.
2. Cette garantie ne s'applique pas aux dommages causés par une mauvaise utilisation, un accident, une inondation, la foudre, ou si le produit a été modifié ou réparé par une personne autre que le centre de service du fabricant.
3. Autel ne doit pas être tenue responsable des dommages directs ou indirects résultant de l'utilisation, mauvaise utilisation ou de montage de l'outil d'analyse. Certains états n'autorisent pas les limitations sur la durée d'une garantie implicite, de sorte que les limitations ci-dessus peuvent ne pas s'appliquer à vous.
4. Toutes les informations dans ce manuel sont basées sur les dernières informations disponibles au moment de la publication et aucune garantie ne peut être faite quant à l'exactitude ou à l'exhaustivité. Autel se réserve le droit d'apporter des modifications à tout moment sans préavis.

**Autel<sup>®</sup>**

Autel Intelligent Technology Co., Ltd.  
All Rights Reserved

[www.maxidas.com](http://www.maxidas.com) | [www.auteltech.com](http://www.auteltech.com)